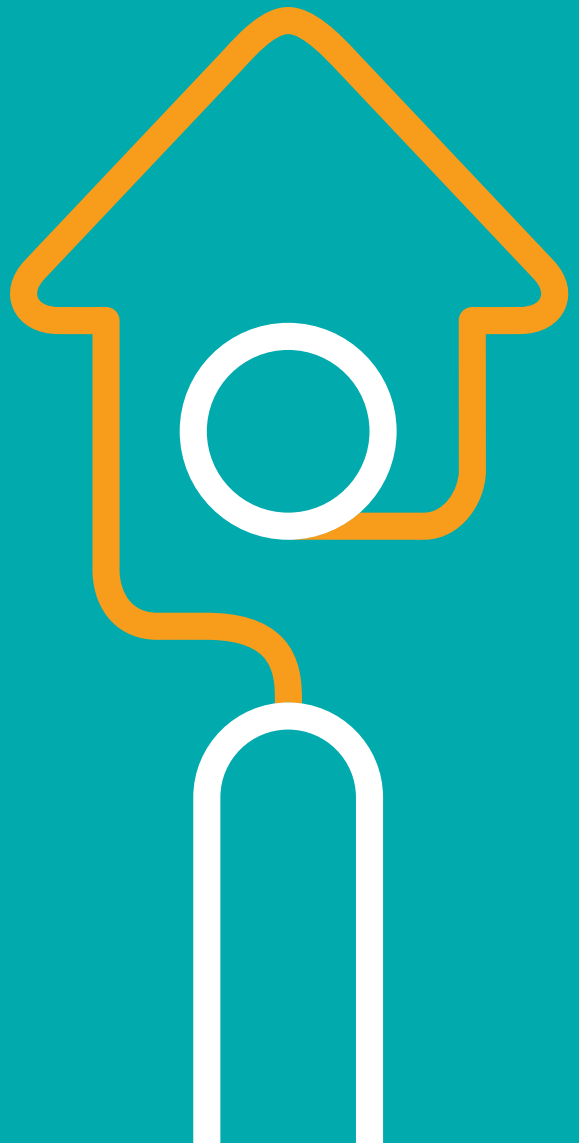




innogy

innogy smlouva
o pojištění



POJISTNÁ SMLOUVA SKUPINOVÉHO POJIŠTĚNÍ Č. HORWE 1/2016

(dále jen „smlouva“)

uzavřená níže uvedeného dne, měsíce a roku mezi společnostmi

innogy Energie, s.r.o. (k datu podpisu smlouvy RWE Energie, s.r.o.)

Se sídlem: Limuzská 3135/12, Praha 10 Strašnice, 108 00

IČO: 49903209, DIČ: CZ49903209

Zapsaná v obchodním rejstříku vedeném Městským soudem v Praze, oddíl C, vložka 220583

Zastoupená Tomášem Varcopem, předsedou jednateleů, a

Zbyňkem Soleckým, jednatelem

dále jen „**pojistník**“ na straně jedné

a

BNP PARIBAS Cardif Pojišťovna, a. s.

Se sídlem: Plzeňská 3217/16, Praha 5, 150 00

IČO: 25080954, DIČ: CZ25080954

Zapsaná v obchodním rejstříku vedeném Městským soudem v Praze, oddíl B, vložka č. 4327

Zastoupená Tomášem Kadlecem, předsedou představenstva, a

Martinem Steinerem, místopředsedou představenstva

dále jen „**pojistitel**“ na straně druhé

OBSAH

Článek 1	Úvodní ustanovení	3
Článek 2	Výklad pojmů	3
Článek 3	Vznik, změna a zánik pojištění, pojistná doba, počátek pojištění, pojistné období	7
Článek 4	Soubory pojištění	9
Článek 5	Pojistné	11
Článek 6	Pojištění domácnosti	11
Článek 7	Pojištění odpovědnosti v běžném občanském životě	14
Článek 8	Pojištění asistenčních služeb	16
Článek 9	Vznik škodní události z pojištění, Šetření pojistitele, Zachraňovací náklady, Obecné výluky	18
Článek 10	Povinnosti pojistníka, pojištěného a dalších osob	20
Článek 11	Forma jednání, Doručování, Poučení o zpracování osobních údajů, Podávání stížností a řešení sporů	22
Článek 12	Závěrečná ustanovení	24

Soukromé neživotní pojištění innogy POJIŠTĚNÍ DOMÁCNOSTI (dále také jen „pojištění“) je souborem pojištění, který obsahuje pojištění domácnosti, pojištění odpovědnosti v běžném občanském životě a pojištění asistenčních služeb. Pro pojištění, které poskytuje pojistitel dle této smlouvy, platí ustanovení zákona č. 89/2012 Sb., občanského zákoníku (dále jen „občanský zákoník“), jakož i dalších obecně závazných právních předpisů České republiky.

Pojištění je poskytováno pojištěným, kterými jsou pro účely této smlouvy

- a) fyzická osoba nepodnikající – zákazník pojistníka, který splnil podmínky uvedené v čl. 3.1.1 této smlouvy (dále také „pojištěný – zákazník innogy“), a dále
- b) fyzická osoba, která je příbuzným zákazníka pojistníka nebo jeho osobou blízkou, společně s ním bydlí v místě pojištění a podílí se na chodu společné domácnosti (např. děti, manžel/ka, druh/ družka, rodiče apod.).

- 2.1 **Asistenční centrála** – Europ Assistance, s.r.o. se sídlem Na Pankráci 1658/121, Praha 4, 140 00 Česká republika, IČO: 25287851 zapsaná v obchodním rejstříku vedeném Městským soudem v Praze, oddíl C, vložka č. 87094, která z pověření pojistitele jeho jménem a na jeho účet poskytuje pojistné plnění oprávněným osobám a je samostatným likvidátorem pojistných událostí z pojištění asistenčních služeb.
- 2.2 **Budova** – stavba určená k trvalému bydlení, v níž se nachází byt (např. bytový nebo rodinný dům).
- 2.3 **Byt** – místnost nebo soubor místností, které se nachází v budově, tvoří obytný prostor a jsou určeny a užívány k účelu trvalého bydlení. Byt musí být pro účely pojištění podle této smlouvy cely trvale obývaný (nikoliv pouze částečně) a nachází se na adrese uvedené jako místo pojištění. Za součást bytu se považuje i plně uzavřená a uzamčená lodžie nebo balkon.
- 2.4 **Cennosti jsou:**
 - a) peníze, tj. platné tuzemské a zahraniční bankovky, státopvky a mince,
 - b) drahé kovy, mince a další předměty z drahých kovů (vč. šperků), perly, drahokamy a předměty z nich vyrobené,
 - c) platební karty a jiné obdobné dokumenty, cenné papíry, šekové knížky a ceniny (např. kolký, jízdenky a kupony MHD, stravenky apod.).
- 2.5 **Domácnost** tvoří soubor pojištěných věcí, a to:
 - a) movité věci ve vlastnictví pojištěných nebo třetích osob, které pojištěné osoby oprávněně užívají a které slouží běžným potřebám rodiny a jejich členů a tvoří obvyklé vybavení domácnosti;
 - b) živá zvířata (dle čl. 2.59), která jsou ve vlastnictví členů domácnosti;
 - c) stavební součásti;
 - d) skla;

avšak pouze za podmínky, že se jedná o:

 - e) věci nebo zvířata, které se nacházejí v bytě (dle čl. 2.3);
 - f) věci, které se nacházejí v uzamykatelném nebytovém prostoru výlučně užívaném pojištěným;
 - g) věci, které se nacházejí v uzamykatelném společném nebytovém prostoru;
 - h) věci nebo zvířata, které se nacházejí na oploceném pozemku, který je určen k užívání spolu s bytem; pojištění se však vztahuje pouze na takové věci na pozemku, u kterých je uložení mimo byt, rodinný dům nebo nebytový prostor obvyklé vzhledem k jejich vlastnostem a charakteru (rozměry, hmotnost, účel, využití apod.). Jde např. o zahradní nábytek, nepřenositelný zahradní gril, dětskou skluzavku, zahradní dekorace apod.;
 - i) věci, které má pojištěný na sobě nebo při sobě (pouze pro případ loupeže);

- j) kočárky a invalidní vozíky, které se nachází i mimo byt, pozemek nebo nebytový prostor, pokud jsou krátkodobě odloženy na místě k tomu určeném nebo obvyklém (např. po dobu návštěvy nákupního, stravovacího, sportovního nebo zdravotnického zařízení).
- 2.6 **Drobný materiál** – materiál použitý smluvním dodavatelem při řešení škodní události z pojištění asistenčních služeb jako zejména těsnění, těsnící vaty, šroubky, montážní pěny apod., nikoli však součástky nebo náhradní díly.
- 2.7 **Elektronické a optické přístroje** – audiovizuální technika, výpočetní technika, fotoaparáty, filmovací nebo jiné optické přístroje, telefonní přístroje, modemy, DVD a jiné přehrávače apod., včetně jejich příslušenství.
- 2.8 **Havárie** – nahodilá, nepředvídatelná porucha technického zařízení určeného k rozvodům nebo akumulaci energií a médií nutných k obvyklému užívání domácnosti, v jejímž důsledku došlo k přerušení dodávky v rozsahu znemožňujícím obvyklé užívání domácnosti, nebo k úniku kapalin či plynů, který způsobil poškození domácnosti nebo jejích stavebních součástí v rozsahu znemožňujícím obvyklé užívání domácnosti nebo který by následně mohl způsobit škody na zdraví nebo škodu většího rozsahu na vybavení domácnosti.
- 2.9 **Kapalina unikající z vodovodních nebo odpadních zařízení** – voda nebo jiná kapalina unikající z vodovodního nebo odpadního potrubí nebo z topného, klimatizačního nebo hasičiho tělesa.
- 2.10 **Krádež** – krádež s překonáním překážky, u které jsou policií nebo jiným příslušným orgánem veřejné moci nebo na základě znaleckého posudku zjištěny stopy prokazující, že se pachatel zmocnil pojištěné věci některým z následujících způsobů:
a) vstupní otvor do místa pojištění zpřístupnil nástroji, které nejsou určeny k jeho řádnému otevírání,
b) do místa pojištění se dostal jinak než vstupním otvorem nebo běžně přístupným otevřeným oknem,
c) místo pojištění zpřístupnil klíčem nebo obdobným prostředkem, jehož se neoprávněně zmocnil krádeží nebo loupeží,
d) překonal jinou překážku (např. značná výška plotu, demontáž překážky),
e) překážku překonal jiným násilným jednáním.
Podmínka prokazatelného překonání překážky neplatí, pokud byl škůdce jako pachatel určen pravomocným rozhodnutím příslušného orgánu, kterým bylo ukončeno trestní nebo přestupkové řízení, a to i tehdy, nebyl-li pachatel pro skutek odsouzen.
- 2.11 **Krupobítí** – pád kousků ledu vytvořených v atmosféře.
- 2.12 **Loupež** – zmocnění se pojištěné věci s užitím násilí nebo pohrůžky bezprostředního násilí.
- 2.13 **Místo pojištění** – byt (dle čl. 2.3) na konkrétní adrese označené jako místo pojištění při přistoupení k pojištění, za podmínky, že se nachází na území České republiky, a dále k bytu náležející pozemek a společně nebytové prostory (dle čl. 2.15 a 2.43).
- 2.14 **Nahodilá událost** – událost, která je možná a u které není jisté, zda v době trvání pojištění vůbec nastane, nebo není známa doba jejího vzniku.
- 2.15 **Nebytový prostor** – vedlejší místnosti a prostory náležející k bytu nebo rodinnému domu, které jsou určené k výlučnému užívání pouze obyvateli jednoho bytu, např. sklepní kóje, půdní kóje, komora, garáž a dále též neuzavřená a neuzamčená lodžie nebo balkón, vždy však za podmínky, že se tyto prostory nacházejí v téže budově jako byt nebo na pozemku příslušejícím k této budově.
- 2.16 **Nová cena** – cena, za kterou lze věc pořídit v daném čase a na daném místě jako věc novou, která je stejná nebo srovnatelná a slouží ke stejnému účelu, jako poškozená nebo zničená pojištěná věc.
- 2.17 **Obvyklá cena** – cena, která by byla dosažena při prodeji stejné, popř. obdobné věci v obvyklém obchodním styku v daném čase a na daném místě.
- 2.18 **Oprávněná osoba** – pojištěný.
- 2.19 **Pád stromů, stožárů nebo jiných předmětů** – pád způsobený zemskou gravitací. Jiným předmětem se má na mysli věc, která není součástí pojištěné věci.
- 2.20 **Poddolování** – důsledky lidské činnosti spočívající v hloubení podzemních štol, šachet, tunelů a obdobných podzemních staveb.
- 2.21 **Pojistná doba** – doba, na kterou je pojištění sjednáno. Pojistná doba je pro každé jednotlivé pojištění dle této smlouvy odlišná, začíná dnem počátku pojištění a končí zánikem pojištění.
- 2.22 **Pojistná událost** – nahodilá událost definovaná touto smlouvou, se kterou je spojen vznik povinnosti pojistitele poskytnout pojistné plnění dle této smlouvy.

- 2.23 **Pojištění asistenčních služeb** – pojištění asistenčních služeb pro případ havárie, zablokování hlavních dveří v bytě nebo jiné události.
- 2.24 **Pojistné období** – časové období dohodnuté v této smlouvě, za které se platí pojistné.
- 2.25 **Pojistné plnění** (dále také „plnění“) – plnění, které poskytne pojistitel za podmínek uvedených v této smlouvě oprávněně osobě.
- 2.26 **Pojistné nebezpečí** – možná příčina vzniku pojistné události stanovená touto smlouvou.
- 2.27 **Pojistný rok** – časové období v délce jednoho roku, které počíná dnem počátku pojištění nebo dnem následujícím po výročním dni počátku pojištění, a končí dnem, který se v následujícím kalendářním roce číslem shoduje s takovým dnem počátku pojištění nebo takovým dnem následujícím po výročním dni pojištění.
- 2.28 **Povodeň** – přechodné výrazné zvýšení hladiny vodních toků nebo jiných povrchových vod, při kterém voda již zaplavuje místo pojištění mimo koryto vodního toku. Povodní je i stav, kdy voda z určitého území nemůže dočasně přirozeným způsobem odtékat nebo její odtok je nedostatečný, případně dochází k zaplavení území při soustředěném odtoku srážkových vod.
- 2.29 **Povodňová zóna** – zóna 1–4 určená dle standardu povodňových map České asociace pojišťoven dle míry pravděpodobnosti výskytu povodně.
- 2.30 **Pozemek** – pozemek příslušející k budově (zahrada, dvůr apod.), v níž se nachází byt. Pro účely pojištění domácnosti musí být pozemek oplocen a vchod na něj zabezpečen zamčeným zámkem.
- 2.31 **Požár** – oheň, který vznikl mimo určené ohniště nebo který určené ohniště opustil a který se vlastní silou rozšířil nebo byl pachatelem úmyslně rozšířen. Požárem není působení užitkového ohně a jeho tepla, žhnutí a doutnání s omezeným přístupem vzduchu ani působení tepla při zkratu v elektrickém vedení nebo elektrickém zařízení, pokud se hoření vzniklé zkratem dále nerozšířilo. Pojištění se vztahuje i na škodu způsobenou průvodními jevy požáru, kterými se rozumí teplo a zplodiny hoření vznikající při požáru (např. kouř nebo saze) a dále na působení hasební látky použité při zásahu proti požáru.
- 2.32 **Práce** – služby, které má pojistitel prostřednictvím asistenční centrály zajistit pojištěnému v případě pojistné události z pojištění asistenčních služeb.
- 2.33 **Přiměřené náklady** – účelně vynaložené náklady ve výši, která je v místě a čase jejich vynaložení obvyklá.
- 2.34 **Přímý úder blesku** – přímé a bezprostřední působení energie blesku nebo teploty jeho výboje na pojištěnou věc. Škoda vzniklá úderem blesku musí být zjištělná podle viditelných mechanicko-tepelných destruktivních účinků na pojištěnou věc nebo na budově, v níž byla pojištěná věc v době vzniku škody uložena. Přímým úderem blesku není dočasné přepětí v elektrorozvodné nebo komunikační síti, k němuž došlo v důsledku působení blesku na toto vedení.
- 2.35 **Působilý kouř** – náhlý a nahodilý únik kouře z poškozeného nebo nedokonale fungujícího technického zařízení (např. elektrický kotel, bojler apod.). Pojištění se nevztahuje na škody vzniklé dlouhodobým postupným působením kouře. Pojištění se rovněž nevztahuje na škody vzniklé působením agresivních plynů.
- 2.36 **Rodinný dům** – budova s nejvýše třemi samostatnými byty a příslušnými nebytovými prostory, která svým stavebním uspořádáním odpovídá požadavkům na rodinné bydlení.
- 2.37 **Sesedání půdy** – klesání zemského povrchu směrem do středu Země v důsledku působení přírodních sil nebo lidské činnosti.
- 2.38 **Sesouvání půdy** – pohyb hornin z vyšších poloh svahu do nižších, ke kterému dochází působením přírodních sil nebo lidské činnosti při porušení podmínek rovnováhy svahu. Sesouváním půdy není klesání zemského povrchu do centra Země v důsledku působení přírodních sil nebo lidské činnosti. Za sesouvání půdy se dále nepovažuje pokles rovinatého terénu nebo změny základových poměrů nemovitých objektů, např. promrzáním, sesycháním, podmáčením půdy bez porušení rovnováhy svahu.
- 2.39 **Sesutí nebo zřícení laviny** – jev, kdy se masa sněhu nebo ledu náhle uvede do pohybu a řítí se do údolí.
- 2.40 **Skla** – pro účely pojištění domácnosti jsou (1) skla osazená ve vnějších stavebních otvorech bytu, rodinného domu nebo nebytových prostor výlučně užívaných pojištěným (např. okna, lodžie, terasy), včetně nalepených snímačů zabezpečovacích zařízení a nalepených fólií a včetně ráků, (2) skla

osazená ve stavebních součástech přiléhajících k vnitřním prostorám bytu, rodinného domu nebo nebytových prostor výlučně užívaných pojištěným, včetně rámu, (např. dveřní výplně, zrcadla osazená ve vestavěném nábytku, zrcadlové stěny), (3) sklokeramické varné desky (včetně indukčních apod.).

- 2.41 **Smlouva o dodávkách energií** – smlouva o sdružených službách dodávky elektřiny či plynu do odběrného místa, uzavřená mezi pojistníkem jako dodavatelem energií a pojištěným jako odběratelem.
- 2.42 **Smluvní dodavatel** – právnická či fyzická osoba, která poskytuje služby či provádí práce, které jsou objednány asistenční centrálou a vykonávány pro oprávněnou osobu.
- 2.43 **Společný nebytový prostor** – uzamykatelné prostory budovy, ve které se nachází byt, které nejsou určeny k výlučnému užívání pouze obyvateli jednoho bytu (např. prádelna, sušárna, kočárkárna, kotelna apod.).
- 2.44 **Spoluúčast** – částka stanovená v této smlouvě, kterou se oprávněná osoba podílí na pojistném plnění.
- 2.45 **Stavební součásti** – věci přiléhající k vnitřním prostorám bytu nebo nebytového prostoru, které k nim podle povahy patří a nemohou být odděleny, aniž se tím nemovitost znehodnotí nebo jakkoliv poškodí, včetně příslušenství těchto věcí, pokud není samostatnou věcí. Zpravidla jde o věci, které jsou pevně připojeny k nemovitosti, jako je vestavěný nábytek, kuchyňská linka včetně vestavěných spotřebičů, etážové topení, vyzdžené bytové jádro, ohříváče vody, vodovodní baterie, přičky, okna, instalace, obklady stěn a stropů, lepené koberce a jiné podlahové krytiny pevně spojené s podlahou, malby stěn, tapety, dlažba, obklady apod.
- 2.46 **Škodní událost** – událost, která by mohla být důvodem vzniku práva na pojistné plnění dle této smlouvy.
- 2.47 **Tíha sněhu nebo námrazy** – destruktivní působení nadměrné hmotnosti sněhu nebo námrazy na konstrukce nemovitých objektů. Za nadměrnou se považuje taková hmotnost, která se v dané oblasti místa pojištění běžně nevyskytuje. Za škody způsobené tíhou sněhu nebo námrazy se nepovažuje působení rozpínavosti ledu a prosakování tajícího sněhu nebo ledu.
- 2.48 **Trvalá obydlenost** – byt je považován za trvale obývaný, pokud je celý užíván k trvalému (nikoliv jen dočasnému) bydlení.
- 2.49 **Věci zvláštní hodnoty jsou:**
- a) věci umělecké hodnoty, kterými jsou obrazy, grafická a sochařská díla, výrobky ze skla, keramiky a porcelánu, ručně vázané koberce, gobelíny apod.; jde o originální nebo unikátní díla, jejichž prodejní cena není dána pouze výrobními náklady, ale i uměleckou kvalitou a autorem díla;
 - b) věci historické hodnoty, kterými jsou věci, jejichž hodnota je dána tím, že mají vztah k historii, historické osobě či události apod.;
 - c) starozitnosti, kterými jsou věci zpravidla starší než 100 let, které mají taktéž uměleckou nebo historickou hodnotu, případně charakter unikátu;
 - d) sbírky, kterými jsou soubory věcí zpravidla unikátního nebo historického charakteru, které jsou shromažďovány podle určitého hlediska (předmět, časové období, místo původu apod.). Jde-li např. o numismatickou, filatelistickou či jinou sbírku věcí vyšší hodnoty, musí být tato přesně definována a zdokumentována (inventurní soupis, popis, fotodokumentace, u unikátních věcí znalecké posudky).
- Pokud je věc zvláštní hodnoty současně cenností, považuje se pro účely pojištění dle této smlouvy za cennost.
- 2.50 **Vichřice** – dynamické působení hmoty vzduchu, která se pohybuje rychlostí 20,8 m/s a vyšší. Za škodu způsobenou vichřicí se považují i škody způsobené vržením jiného předmětu vichřicí na pojištěnou věc.
- 2.51 **Vodovodní zařízení** – potrubí pro rozvod vody, včetně armatur a zařízení na ně připojených, a rozvody topných a klimatizačních systémů včetně těles a zařízení na ně připojených. Za vodovodní zařízení se nepovažují vnější dešťové žlaby a svody.
- 2.52 **Výbuch** – náhlý ničivý projev tlakové síly spočívající v rozpínavosti plynů nebo par. Výbuchem se rozumí i prudké vyrovnání tlaku (imploze). Výbuchem není aerodynamický třesk nebo výbuch ve spalovacím prostoru spalovacího motoru a jiných zařízení, ve kterých se energie výbuchu cílevědomě využívá.

- 2.53 **Zablokování dveří** – událost, při které došlo k uzamčení či zabouchnutí hlavních vchodových dveří do domácnosti.
- 2.54 **Zábranné prostředky** – konstrukce, mechanické i elektronické prostředky sloužící k ochraně pojištěné věci před odcizením, např. zámky, mříže, rolety, schránky a trezory včetně jejich uzamykacích systémů, čidla, snímače nebo hlásiče elektronické zabezpečovací signalizace.
- 2.55 **Záplava** – vznik souvislé vodní plochy, která po určitou dobu stojí nebo proudí v místě pojištění.
- 2.56 **Zatečení atmosférických srážek** – nahodilé vniknutí vody z atmosférických srážek přes stavební konstrukce budovy do vnitřních prostor budovy, ke kterému nedošlo v přímé souvislosti s působením jiného pojistného nebezpečí; nejde o vztlínání zemní vlhkosti.
- 2.57 **Zemětřesení** – otřesy zemského povrchu vyvolané pohybem zemské kůry, dosahující alespoň 6. stupně mezinárodní stupnice MSK-64, udávající makroseizmické účinky zemětřesení, a to v místě pojištění (nikoli v epicentru).
- 2.58 **Zničení věci** – takové poškození věci, které není možné odstranit opravou a věc už není možné dále používat k původnímu nebo podobnému účelu. Za zničení se považuje i takové poškození věci, které lze sice odstranit opravou, ale náklady na tuto opravu by přesáhly částku odpovídající nákladům na znovupořízení dané věci.
- 2.59 **Zvířata** – domácí (domestikovaná) i jiná zvířata, chovaná v místě pojištění, vyjma hospodářských zvířat; za hospodářské zvíře se považuje takové zvíře, které je obvykle nebo výlučně chováno za účelem užitku nebo pro podnikatelské účely, např. pro produkci živočišných produktů (slepice, krávy, kozy, prasata, králíci apod.) nebo za účelem výdělku (např. chov koní nebo psů za účelem získání výdělku apod.).
- 2.60 **Živelní událost** – živelní událostí se rozumí požár a jeho průvodní jevy, výbuch, přímý úder blesku, povodeň nebo záplava, vichřice, krupobití, sesouvání půdy, zřícení skal nebo zeminy, sesouvání nebo zřícení laviny, zemětřesení, tíha sněhu nebo námrazy, působení kouře, zřícení letadla, jeho části nebo jeho nákladu, pád stromu, stožáru, vodovodní nebezpečí (tzn. kapalina unikající z vodovodních nebo odpadních zařízení nebo médium vytékající v důsledku náhlého a nahodilého poškození nebo poruchy hasicího zařízení), přetlak, zamrznutí.

ČLÁNEK 3

VZNIK, ZMĚNA A ZÁNİK POJIŠTĚNÍ, POJISTNÁ DOBA, POČÁTEK POJIŠTĚNÍ, POJISTNÉ OBDOBÍ

3.1 VZNIK POJIŠTĚNÍ

3.1.1 K pojištění dle této smlouvy lze přistoupit, jsou-li splněny následující podmínky:

- a) Zájemce o pojištění je zákazníkem pojistníka, společnosti innogy Energie, s.r.o., se kterou platně uzavřel smlouvu o dodávkách energií, která je účinná, nebo nabude účinnosti nejpozději 7 dní přede dnem počátku pojištění;
- b) Místo pojištění je trvale obydlené a nachází se v povodňové zóně 1 nebo 2;
- c) Zájemce o pojištění vyjádří souhlas s podmínkami pojištění dle této smlouvy a prohlásí, že jsou splněny podmínky dle tohoto článku jedním z následujících způsobů nebo jejich kombinací:
 - doručením nebo předáním vlastnoručně podepsané přihlášky k pojištění v písemné listinné podobě,
 - ústně telefonicky, přičemž předmět sjednaného závazku, vybraná varianta, výše pojistného, informace pro zákazníka spotřebitele sdělované před uzavřením smlouvy, odkaz na tuto smlouvu, s níž se měl zákazník možnost předem seznámit, a závazný souhlasný projev vůle Zájemce bude zachycen na audionahrávce,
 - písemně doručením elektronického zobrazení vlastnoručně podepsané Přihlášky k pojištění pojistníkovi v běžných formátech jako například .jpg, .pdf, .gif, .bmp, .tiff, .png,
 - písemně doručením elektronického vyhotovení přihlášky se zaručeným elektronickým podpisem ve smyslu obecně závazných právních předpisů,
 - písemně elektronicky vlastnoručním podpisem přihlášky k pojištění Zájemce o pojištění pomocí speciálního elektronického zařízení pro biometrický podpis, např. tablet,

– písemně elektronicky, kdy projev vůle Závazce o pojištění je učiněn ve formě a způsobem stanoveným pojistníkem a je systematicky zachycen a archivován v elektronickém systému pojistníka (nebo člena skupiny pojistníka či zmocněnce pojistníka) ve smyslu ustanovení § 562, odst. 2 občanského zákoníku (např. klientská zóna).

Doručení přihlášky k pojištění nebo projevení souhlasu s přistoupením k pojištění dle čl. 3.1.1 písm. c) této smlouvy se řídí zákonnou úpravou.

- 3.1.2 K pojištění nelze přistoupit, má-li od data doručení souhlasu s pojištěním dle čl. 3.1.1 písm. c) této smlouvy do počátku pojištění dle čl. 3.2.3 nebo čl. 3.2.4 této smlouvy uplynout déle než 9 měsíců.
- 3.1.3 Jednotlivé pojištění vzniká za předpokladu, že jsou splněny podmínky pro přistoupení k pojištění a pojistitel na základě výsledku kontroly, ve kterém povodňovém pásmu se místo pojištění nachází, a výsledku kontroly pojistitelova interního seznamu osob, na které se vztahují mezinárodní sankce, projeví souhlas s přistoupením závazce k pojištění. Informaci, zda pojistitel souhlasil či nesouhlasil s pojištěním, sděluje pojistitel závazci o pojištění prostřednictvím pojistníka písemně v listinné podobě anebo formou textové (SMS) nebo e-mailové zprávy.
- 3.1.4 Vyjádřením souhlasu pojištěného s podmínkami pojištění je dán pojistný zájem pojistníka na pojištění dle této smlouvy ve smyslu § 2762 občanského zákoníku.
- 3.1.5 Prohlášení závazce o přistoupení k pojištění o splnění podmínek uvedených v čl. 3.1.1 se považují za odpovědi na dotazy pojistitele dle § 2788 občanského zákoníku. V případě, že tato prohlášení budou nepravdivá nebo neúplná, má pojistitel právo v případě pojištění, kterého se takové porušení týká, odstoupit nebo odmítnout pojistné plnění.

3.2 POJISTNÁ DOBA, POČÁTEK POJIŠTĚNÍ, POJISTNÉ OBDOBÍ

- 3.2.1 Jednotlivé pojištění se sjednává na pojistnou dobu **12 měsíců**. Uplynutím pojistné doby pojištění nezanká a prodlužuje se od prvního dne takového prodloužení za stejných podmínek o stejnou dobu, na kterou bylo sjednáno, ledaže pojistitel nebo pojištěný nejméně šest týdnů před uplynutím pojistné doby v listinné materializované podobě druhé straně doručí, že nemá zájem na dalším trvání pojištění. Marným uplynutím této lhůty dochází ke vzniku dohody o prodloužení pojištění o další pojistnou dobu.
- 3.2.2 Není-li dále stanoveno jinak, je pojistným obdobím kalendářní měsíc. První pojistné období začíná počátkem pojištění a končí posledním dnem kalendářního měsíce, který bezprostředně následuje po kalendářním měsíci, ve kterém došlo k počátku pojištění. Poslední pojistné období začíná prvním dnem kalendářního měsíce, ve kterém nastala skutečnost, se kterou tato smlouva nebo právní předpis spojuje zánik pojištění, a končí zánikem pojištění.
- 3.2.3 **Počátkem pojištění** je vždy 15. den kalendářního měsíce uvedený v Přihlášce k pojištění, resp. v Potvrzení o přistoupení k pojištění, za předpokladu splnění podmínek uvedených v čl. 3.1.1 a 3.1.2 této smlouvy. Pokud k datu uvedenému v Přihlášce k pojištění, resp. Potvrzení o přistoupení k pojištění, a to předanému v písemné podobě nebo sdělenému prostřednictvím elektronické aplikace anebo sdělenému ústně prostřednictvím telefonu nejsou splněny podmínky uvedené v čl. 3.1.1 této smlouvy, je pojistník oprávněn datum počátku pojištění posunout na nejbližší 15. den kalendářního měsíce, ve kterém dojde ke splnění podmínek uvedených v čl. 3.1.1, a to i opakovaně, za předpokladu splnění podmínek uvedených v čl. 3.1.2 této smlouvy. Pojistník je povinen závazce o pojištění o takové změně data počátku pojištění informovat.
- 3.2.4 Dojde-li ke splnění všech podmínek dle čl. 3.1.1 a závazce o pojištění požádá o odložení počátku pojištění, je počátkem pojištění 15. den kalendářního měsíce, který závazce o pojištění určí. Den počátku pojištění musí určit tak, aby byla splněna podmínka dle čl. 3.1.2 této smlouvy.

3.3 ZMĚNA POJIŠTĚNÍ

- 3.3.1 Pojištěný je jedenkrát za pojistný rok oprávněn jednostranným právním jednáním některým ze způsobů uvedených v čl. 3.1.1 písm. c) změnit variantu pojištění dle čl. 4.1. této smlouvy, a to s účinností od prvního dne následujícího kalendářního měsíce v případě, že požadavek na změnu pojištění pojistník obdržel do 15. dne kalendářního měsíce, nebo s účinností od prvního dne druhého následujícího kalendářního měsíce v případě, že požadavek na změnu pojištění pojistník obdržel v období od 16. dne kalendářního měsíce do jeho konce.

3.4 ZÁNIK POJIŠTĚNÍ

- 3.4.1 Jednotlivé pojištění zaniká z důvodů stanovených v této smlouvě nebo občanském zákoníku, zejména:
- 3.4.1.1 Porušením podmínky trvalé obydlenosti místa pojištění.
- 3.4.1.2 Pozbytím účinnosti smlouvy o dodávkách energií z důvodu změny dodavatele. V takovém případě zaniká pojištění uplynutím pojistné doby.
- 3.4.1.3 Pozbytím účinnosti smlouvy o dodávkách energií z jiných důvodů než v čl. 3.4.1.2.
- 3.4.1.4 Jednostranným právním jednáním **pojištěného** – zákazníka pojistníka, a to:
- a) odstoupením bez udání důvodu ve lhůtě 14 dnů od data počátku pojištění;
 - b) odstoupením pro klamavý údaj o pojištění sdělený pojištěnému, a to ve lhůtě 3 měsíců ode dne, kdy se o klamavosti údaje dozvěděl nebo dozvědět mohl;
 - c) odstoupením pro porušení povinnosti pojistitele k pravdivým sdělením, a to ve lhůtě 2 měsíců ode dne, kdy se o porušení povinnosti dozvěděl nebo musel dozvědět;
 - d) sdělením ztráty zájmu o další trvání pojištění nejpozději 6 týdnů před uplynutím pojistné doby;
 - e) nesouhlasem s jednostrannou změnou výše pojistného respektive úhrady za pojištění, a to ve lhůtě do 1 měsíce ode dne, kdy se o změně dozvěděl.
- 3.4.1.5 Jednostranným právním jednáním **pojistníka** z důvodu prodlení pojištěného s úhradou za pojištění delší než 15 dní ode dne splatnosti, a to výpovědí pojištění ke konci pojistného období, za něž nebylo uhrazeno pojistné.
- 3.4.1.6 Jednostranným právním jednáním **pojistitele**, a to
- a) odstoupením pro zaviněné porušení povinnosti zájemce o pojištění respektive pojištěného k pravdivým sdělením, a to ve lhůtě do 2 měsíců ode dne, kdy se o porušení dozvěděl nebo musel dozvědět;
 - b) výpovědí pojištění ve lhůtě 3 měsíců od pojistné události s výpovědní dobou 1 měsíc;
 - c) sdělením ztráty zájmu o další trvání pojištění nejpozději 6 týdnů před uplynutím pojistné doby;
 - d) odmítnutím pojistného plnění v případě, že příčinou pojistné události je skutečnost, o které se pojistitel dozvěděl až po vzniku pojistné události, a kterou nemohl dříve zjistit pro zaviněné porušení povinnosti k pravdivým sdělením pojištěným při sjednání pojištění, pokud by pojistitel při znalosti této skutečnosti při sjednání pojištění toto pojištění nesjednal, popřípadě je sjednal za jiných podmínek;
 - e) odmítnutím pojistného plnění pro vědomé uvedení nepravdivých nebo hrubě zkreslených údajů o pojistné události nebo zamlčení podstatných údajů o této události ze strany pojištěného.
- 3.4.2 Odstoupením od pojištění se pojištění od počátku ruší a účastníci pojištění (pojistitel, pojistník, pojištěný) jsou povinni vrátit si poskytnutá plnění.
- 3.4.3 Odmítnutím pojistného plnění pojištění zaniká.
- 3.4.4 Na základě sdělení ztráty zájmu o další trvání pojištění zaniká pojištění uplynutím pojistné doby.
- 3.4.5 Pojistník nemůže pojištění vypovědět z jiných důvodů než dle čl. 3.4.1.5 ani od něj odstoupit.

ČLÁNEK 4

SOUBORY POJIŠTĚNÍ

- 4.1 Na základě této smlouvy se sjednává pojištění v následujících variantách:
- 4.1.1 **Varianta BASIC**, která zahrnuje následující typy pojištění:
Pojištění domácnosti s limitem pojistného plnění 500 000 Kč a následujícími sublimity pojistného plnění:
1. **sublimit 10 000 Kč** – pojistitel poskytne pojistné plnění maximálně v této výši v následujících případech:
 - a) pojistná událost vzniklá havárií na rozvodech (např. vodovodní, elektrické, plynové), a to včetně přetlaku nebo zamrznutí;
 - b) pojistná událost vzniklá zatečením atmosférických srážek;
 - c) pojistná událost vzniklá poruchou chladicího zařízení.

2. **sublimit 30 000 Kč** – pojistitel poskytne pojistné plnění maximálně v této výši v následujících případech:
- pojistná událost vzniklá na věcech uložených ve společných nebytových prostorách;
 - pojistná událost způsobená na sklech (dle čl. 2.40 této smlouvy) nebo na dalších skleněných věcech v domácnosti (lustry, skleněné police, stoly apod.);
 - pojistná událost vzniklá na živých zvířatech (dle čl. 2.59 této smlouvy);
 - pojistná událost vzniklá v důsledku přepětí nebo podpětí;
 - pojistná událost vzniklá na věcech na pozemku pojištěného;
 - pojistná událost vzniklá na věcech sloužících k výdělečným účelům nebo k výkonu povolání;
 - pojistná událost vzniklá na hotovosti a ceninách;
 - přiměřené náklady na náhradní ubytování pojištěných (nejdéle však po dobu šesti měsíců od data vzniku pojistné události), stane-li se byt následkem pojistné události neobyvatelným, a to maximálně ve výši 1 000 Kč na osobu a den;
 - škoda vzniklá na kočárku nebo invalidním vozíku;
 - škoda na věcech, které má pojištěný na sobě nebo při sobě.
3. **sublimit 60 000 Kč** – pojistitel poskytne pojistné plnění maximálně v této výši v následujících případech:
- škoda vzniklá na věcech umístěných v nebytových prostorách výlučně užívaných pojištěným;
 - škoda vzniklá na elektronických a optických přístrojích;
 - škoda vzniklá na cennostech (vyjma hotovosti) nebo v případě zneužití vkladních a šekových knížek, platebních karet v důsledku pojistné události odcizení nebo zneužití jiných obdobných dokumentů (včetně částky, kterou pojištěný prokazatelně vynaložil na umoření nebo blokadu výše uvedených dokumentů);
 - pojistná událost vzniklá na věcech zvláštní hodnoty.

Pojištění odpovědnosti v běžném občanském životě s limitem pojistného plnění 1 500 000 Kč.

Pojištění asistenčních služeb s limitem pojistného plnění 2 000 Kč.

4.1.2 **Varianta KOMFORT**, která zahrnuje následující typy pojištění:

Pojištění domácnosti – limit pojistného plnění 750 000 Kč a následujícími sublimity pojistného plnění:

- sublimit 10 000 Kč** – pojistitel poskytne pojistné plnění maximálně v této výši v následujících případech:
 - pojistná událost vzniklá havárií na rozvodech (např. vodovodní, elektrické, plynové), a to včetně přetlaku nebo zamrznutí;
 - pojistná událost vzniklá zatečením atmosférických srážek;
 - pojistná událost vzniklá poruchou chladicího zařízení.
- sublimit 40 000 Kč** – pojistitel poskytne pojistné plnění maximálně v této výši v následujících případech:
 - pojistná událost vzniklá na věcech uložených ve společných nebytových prostorách;
 - pojistná událost způsobená na sklech (dle čl. 2.40 této smlouvy) nebo na dalších skleněných věcech v domácnosti (lustry, skleněné police, stoly apod.);
 - pojistná událost způsobená na živých zvířatech (dle čl. 2.59 této smlouvy);
 - pojistná událost vzniklá v důsledku přepětí nebo podpětí;
 - pojistná událost vzniklá na věcech na pozemku pojištěného;
 - pojistná událost vzniklá na věcech sloužících k výdělečným účelům nebo k výkonu povolání;
 - pojistná událost vzniklá na hotovosti a ceninách;
 - přiměřené náklady na náhradní ubytování pojištěných osob (nejdéle však po dobu šesti měsíců od data vzniku pojistné události), stane-li se byt následkem pojistné události neobyvatelným, a to maximálně ve výši 1 000 Kč na osobu a den;
 - škoda vzniklá na kočárku nebo invalidním vozíku;
 - škoda na věcech, které má pojištěný na sobě nebo při sobě.
- sublimit 80 000 Kč** – pojistitel poskytne pojistné plnění maximálně v této výši v následujících případech:

- a) škoda na věcech umístěných v nebytových prostorách výlučně užívaných pojištěnými;
- b) škoda vzniklá na elektronických a optických přístrojích;
- c) škoda vzniklá na cenostech (vyjma hotovosti) nebo v případě zneužití vkladních a šekových knížek, platebních karet v důsledku pojištěné události odcizení nebo zneužití jiných obdobných dokumentů (včetně částky, kterou pojištěný prokazatelně vynaložil na umoření nebo blokaci výše uvedených dokumentů);
- d) pojištěná událost vzniklá na věcech zvláštní hodnoty.

Pojištění odpovědnosti v běžném občanském životě s limitem pojištěného plnění 1 500 000 Kč.

Pojištění asistenčních služeb s limitem pojištěného plnění 2 000 Kč.

- 4.2 Veškerá pojištění dle této smlouvy jsou pojištění škodová, jejich účelem je tedy vyrovnat v ujednaném rozsahu úbytek majetku pojištěného vzniklý v důsledku pojištěné události.

ČLÁNEK 5

POJISTNÉ

- 5.1 Výše běžného měsíčního pojištěného činí:
- a) 219 Kč za každé jednotlivé pojištění v případě varianty pojištění **BASIC**.
 - b) 279 Kč za každé jednotlivé pojištění v případě varianty pojištění **KOMFORT**.
- 5.2 Pojistník je povinen uhradit za každé jednotlivé pojištění dle této smlouvy běžné měsíční pojištění za každé pojištěné období vždy nejpozději do 18. dne kalendářního měsíce následujícího po příslušném pojištěném období, za které je pojištění placeno.
- 5.3 Pojistitel má právo na příslušné pojištění ve výši dle čl. 5.1 této smlouvy za každé jednotlivé pojištěné období a jednotlivé pojištění bez ohledu na skutečnou délku trvání takového jednotlivého pojištěného období.
- 5.4 Pojistitel má právo v souladu s občanským zákoníkem upravit výši běžného měsíčního pojištěného na další pojištěná období v souvislosti se změnami vstupních parametrů důležitých pro stanovení výše pojištěného, jako např. průměrná výše pojištěného plnění, průměrná pravděpodobnost vzniku pojištěné události, negativní škodní průběh, průměrná délka trvání jednotlivého pojištění apod. Pojistitel je povinen oznámit pojistníkovi a jeho prostřednictvím jednotlivému pojištěnému upravenou výši pojištěného, resp. úhrady za pojištění, kterou platí pojištěný – klient innogy pojistníkovi v souvislosti s pojištěním, a to nejdéle dva měsíce před splatností pojištěného za pojištěné období, ve kterém se má výše pojištěného, resp. úhrady za pojištění, změnit. Pokud jednotlivý pojištěný se změnou výše pojištěného, resp. úhrady za pojištění, nesouhlasí, a svůj nesouhlas uplatní do 1 měsíce ode dne, kdy se o navrhované změně dozvěděl, jeho pojištění zanikne uplynutím pojištěného období, na které bylo pojištění, resp. úhrada za pojištění, uhrazeno.

ČLÁNEK 6

POJIŠTĚNÍ DOMÁCNOSTI

- 6.1 **PŘEDMĚT POJIŠTĚNÍ**
Pojištění domácnosti se vztahuje na soubor pojištěných věcí ve smyslu čl. 2.5 této smlouvy, nejsou-li dále touto smlouvou vyloučeny.
- 6.2 **POJIŠTNÁ NEBEZPEČÍ**
Pojištění domácnosti se poskytuje pro případy:
- 6.2.1 Poškození nebo zničení věcí patřících do souboru pojištěných věcí v důsledku:
- a) živelních událostí;
 - b) vandalismu;

- c) dočasného přepětí nebo podpětí v elektrorozvodné nebo komunikační síti;
- d) zatečení atmosférických srážek;
- e) úniku vody z akvária či jiné nádrže, jejíž umístění v domácnosti není neobvyklé (např. vodního lůžka, klimatizace apod.);
- f) výpadku chladicího nebo mrazicího zařízení v důsledku jeho poruchy nebo přerušení dodávky elektrické energie;
- g) havárie rozvodů – pojistné plnění zahrnuje úhradu nákladů účelně vynaložených v souvislosti s opravou nebo výměnou rozvodů vody, plynu, tepla, elektrické energie a odpadních potrubí, poškozených z jakékoli náhlé a nahodilé havárie – jde např. o náklady na výměnu části potrubí, zazdění a omitnutí místa opravy.

6.2.2 **Krádeže** pojištěných věcí (tak jak je upravena v čl. 2.10 této smlouvy).

6.2.3 **Loupeže** pojištěných věcí.

6.2.4 Poškození nebo zničení pojištěné věci anebo zábranných prostředků, pokud k poškození došlo v souvislosti nebo v důsledku pojistné události krádeže.

6.2.5 Poškození **skel** v důsledku nahodilé události.

6.2.6 Poškození nebo zničení potrubí nebo topných těles **vodovodních zařízení** včetně armatur, došlo-li k němu přetlakem nebo zamrznutím kapaliny v nich.

6.2.7 Poškození nebo zničení **kotlů**, nádrží a výměňkových stanic vytápěcích systémů, došlo-li k němu zamrznutím kapaliny v nich.

6.2.8 Poškození nebo zničení věci v důsledku událostí uvedených v čl. 6.2.1 této smlouvy, pokud k pojistné události došlo v místě pojištění (dle čl. 2.13), vše za podmínek dále stanovených touto smlouvou, avšak v případě věcí uložených v nebytových prostorách nebo společných nebytových prostorách se poskytuje pouze pro případ krádeže, loupeže a pro případ živelních událostí.

6.2.9 Pojištění se vztahuje i na případ krádeže nebo loupeže, pokud k nim došlo mimo místo pojištění, avšak vždy na území České republiky, a to za následujících podmínek:

- a) Na případ loupeže **věcí**, které měl pojištěný **na sobě, při sobě nebo u sebe**;
- b) Na případ krádeže nebo loupeže **kočárku** nebo **invalidního vozíku**, pokud byly krátkodobě a účelně odložené na místě k tomu určeném nebo obvyklém.

6.2.10 Pojištění se dále vztahuje na škody na **anténních systémech** (včetně satelitních), které byly v době vzniku škody připevněny:

- a) Na vnější svislé stěně budovy, ve které se nachází byt, nebo na místě, které není pro pachatele běžně přístupné;
- b) Kdekoli na pozemku příslušejícím k rodinnému domu, v němž se nachází byt, pokud jsou umístěny alespoň 3 metry nad zemí.

6.2.11 V případě škodní události povodně nebo záplavy poskytne pojistitel pojistné plnění pouze v případě, že k povodni nebo záplavě došlo po uplynutí **čekací doby** v délce 10 dní od počátku pojištění.

6.3 ZABEZPEČENÍ

6.3.1 Pojištěný je povinen zabezpečit proti krádeži v domácnosti vchodové dveře do bytu nebo rodinného domu a nebytové prostory, včetně společných, a to alespoň následujícím způsobem:

- a) Všechny vchodové dveře musí být opatřeny **bezpečnostním uzamykacím systémem** (tj. komplet tvořený zadlabacím zámkem, bezpečnostní cylindrickou vložkou a bezpečnostním kováním) nebo kombinací zadlabacího zámku s bezpečnostní cylindrickou vložkou a bezpečnostním kováním zabráňující vyhatání odvrátáním, rozlomením vložky a chránící mechanismus zámku před hrubým násilím nebo elektronickým zabezpečovacím uzamykacím systémem; dvoukřídlé dveře musí být zajištěny proti vyháčkování;
- b) Všechny vchodové dveře musí být řádně uzamčeny.

6.3.2 Pojištěný je povinen zabezpečit proti krádeži okna, lodžiové, balkónové a terasové dveře tak, že všechny prosklené otvory (včetně sklepních a střešních oken, vikýřů apod.) musí být plně uzavřeny zevnitř uzavíracím mechanismem (tzn. okno nesmí být otevřené ani na „mikro ventilaci“).

6.3.3 Pojištěný je povinen zabezpečit garáž proti krádeži tak, že garážová vrata musí být uzamčena nebo elektronicky uzavřena se zpětnou blokadou proti násilnému otevření, dveře i okna musí být zabezpečena dle čl. 6.3.1 a 6.3.2 této smlouvy.

- 6.3.4 V případě, že nejsou dodrženy alespoň výše uvedené podmínky zabezpečení, není pojistitel povinen poskytnout pojistné plnění anebo může pojistné plnění poměrně snížit.
- 6.3.5 V době, kdy všechny osoby opustí byt, je pojištěný povinen zajistit, aby byl řádně zabezpečen v souladu s čl. 6.3.1 a 6.3.2 této smlouvy.

6.4 POJISTNÁ UDÁLOST A POJISTNÉ PLNĚNÍ

- 6.4.1 Pojistnou událostí je vznik škody na věcech dle čl. 6.1 této smlouvy v přímé souvislosti s nahodilou událostí podle čl. 6.2 této smlouvy, s níž je dle této smlouvy spojená povinnost pojistitele poskytnout pojistné plnění.
- 6.4.2 Pojistné plnění se rovná výši vzniklé škody v důsledku pojistné události do výše stanoveného limitu pojistného plnění, resp. sublimitu pojistného plnění, nestanoví-li tato smlouva jinak. Pojistné plnění se poskytuje i na úhradu nákladů účelně vynaložených v souvislosti s výměnou vložky zámku vstupních dveří do místa pojištění, pokud došlo k odcizení klíčů od těchto dveří v souvislosti s pojistnou událostí.
- 6.4.3 V případě pojistné události poskytne pojistitel pojistné plnění do výše limitu pojistného plnění a v rámci stanoveného sublimitu pojistného plnění. Limit pojistného plnění je stanoven pro jednu pojistnou událost, počet pojistných událostí není omezen. Sublimit pojistného plnění je stanoven pro jednu pojistnou událost, nikoliv pro jednu věc.
- 6.4.4 V případě vzniku pojistné události na jednotlivých pojištěných věcech tvořících celek (např. soubor věcí, sbírka) nebude brán zřetel na znehodnocení celku, ale na škodu způsobenou poškozením, zničením, odcizením nebo ztrátou jednotlivé věci.
- 6.4.5 Oprávněná osoba se podílí na pojistném plnění **spoluúčastí** ve výši 1 000,- Kč. Spoluúčast pro pojištění proti pojistnému nebezpečí povodeň nebo záplava činí 10 000,- Kč. Spoluúčast pojistitel odečte od celkové výše pojistného plnění. Celkovou výši pojistného plnění se rozumí částka, v níž by bylo stanoveno pojistné plnění před odečtením dohodnuté spoluúčasti a pojistitel poskytne pojistné plnění pouze v případě, že jeho celková výše převyšuje stanovenou spoluúčast. Pokud celková výše pojistného plnění nepřesahuje dohodnutou spoluúčast, pojistitel pojistné plnění neposkytne. V případě, že se k dané události vztahuje sublimit pojistného plnění dle této smlouvy, pak se pojistné plnění stanoví tak, že v případě dosažení sublimitu pojistné události se od něj odečte spoluúčast a pojistné plnění se vyplátí ve výši částky sublimitu snížené o spoluúčast.
- 6.4.6 V případě pojištění domácnosti pojistitel vyplatí **pojistné plnění** dle následujících pravidel:
- a) V případě zničení, odcizení nebo ztráty pojištěné věci vyplatí pojistitel oprávněné osobě:
 - i. částku odpovídající přiměřeným nákladům na znovupořízení stejné nebo srovnatelné nové věci, sníženou o cenu využitelných zbytků v případě, že se jedná o pojištění na novou cenu,
 - ii. částku, která by byla dosažena při prodeji stejné nebo srovnatelné věci v době bezprostředně před vznikem pojistné události v obvyklém obchodním styku v daném místě, sníženou o cenu využitelných zbytků, v případě, že se jedná o pojištění na obvyklou cenu.
 - b) V případě opravitelného poškození pojištěné věci částku odpovídající přiměřeným nákladům na opravu poškozené věci a sníženou o cenu využitelných zbytků nahrazovaných částí.
- 6.4.7 Za stavební součásti budov, které mají uměleckou nebo historickou hodnotu, poskytne pojistitel plnění do výše odpovídající nákladům na opravu nebo znovupořízení běžného stavebně funkčního prvku plnicího stejnovýškového prvku.
- 6.4.8 Není-li v této smlouvě uvedeno jinak, pojistné plnění se poskytuje v **nové ceně**. V případě pojistné události na cennostech a věcech zvláštní hodnoty vyplatí pojistitel plnění v **obvyklé ceně**.
- 6.4.9 Nemůže-li pojištěný předložit pojistiteli požadované doklady potřebné pro šetření pojistné události, včetně určení výše pojistného plnění, prokazující vlastnictví nebo hodnotu jednotlivé věci (např. znalecký posudek, certifikát, doklad o zakoupení, doklad o dědictví apod.) z důvodu zničení nebo ztráty takových dokladů, pak pojistitel poskytne plnění maximálně do výše 30 000 Kč za jakoukoli jednu pojištěnou věc.

6.5 VÝLUKY Z POJIŠTĚNÍ

- 6.5.1 Pojištění domácnosti se nevztahuje na:
- a) motorová a přípojná vozidla, která mají nebo dle příslušného právního předpisu mají mít přidělenou registrační značku (SPZ),

- b) letadla (včetně jejich příslušenství),
 - c) lodě, jejich části a jiná plavidla vč. příslušenství,
 - d) individuálně zhotovené zvukové, obrazové, datové a jiné záznamy,
 - e) plány, projekty,
 - f) práva a jiné předměty právních vztahů, která nemají hmotnou podstatu,
 - g) plodiny, porosty a rostliny rostoucí na pozemku,
 - h) poškození skel při jejich dopravě, při zasklívání nebo demontáži,
 - i) poškození skel při jejich vystavení sálavému teplu nebo nepřímému ohni (např. při odstraňování starých nátěrů),
 - j) bazény a jejich příslušenství.
- 6.5.2 Pojištění domácnosti se dále nevztahuje na následující věci, pokud jsou uloženy v nebytovém nebo společném nebytovém prostoru (včetně garáže) nebo na pozemku:
- a) cennosti a věci zvláštní hodnoty,
 - b) elektronické a optické přístroje,
 - c) náhradní díly k motorovým nebo přípojným vozidlům, letadlům, plavidlům (výjimku tvoří sada rezervních pneumatik a disků kol).
- 6.5.3 Pojištění domácnosti se nevztahuje na věci umístěné v sklepní nebo půdní kóji nebo její stavební součásti, není-li kóje zděná s pevnými neprůhlednými dveřmi a pevně spojena se stropem i podlahou.
- 6.5.4 Pojištění se nevztahuje na poškození nebo zničení věci v případě poruchy chladicího zařízení způsobené pojištěným nebo osobou, která na pokyn pojištěného opatruje jeho byt, provádí v něm běžné domácí práce nebo jej se souhlasem pojištěného užívá.

ČLÁNEK 7

POJIŠTĚNÍ ODPOVĚDNOSTI V BĚŽNÉM OBČANSKÉM ŽIVOTĚ

7.1 ROZSAH POJIŠTĚNÍ

- 7.1.1 Pojištění se vztahuje na povinnost pojištěného stanovenou právním předpisem nahradit nemajetkovou újmu nebo škodu způsobenou jinému v souvislosti s činností v běžném občanském životě (dohromady škoda a nemajetková újma, dále také jen jako „újma“).
- 7.1.2 **Limit pojistného plnění** pro pojištění odpovědnosti v běžném občanském životě je stanoven ve výši 1 500 000 Kč na jednu pojistnou událost. Pojistitel poskytne pojistné plnění maximálně za **dvě pojistné události** v jednom roce trvání jednotlivého pojištění.
- 7.1.3 V případě **újm na životě nebo zdraví člověka** poskytne pojistitel náhradu:
- a) Nemajetkové újmy způsobené zásahem do práva poškozeného na ochranu jeho zdraví (např. bolestné, ztížení společenského uplatnění),
 - b) Duševních útrap manžela, rodiče, dítěte nebo jiné osoby blízké poškozenému v případě usmrcení nebo zvlášť závažného ublížení na zdraví poškozeného,
 - c) Následné finanční škody, které vznikly jako přímý důsledek újmy na životě nebo zdraví člověka, pokud se na takovou újmu vztahuje pojištění sjednané na základě těchto pojistných podmínek (např. ztráta na výděлку, ušlý zisk, náklady léčení, náklady pohřbu).
- 7.1.4 V případě škody na **hmotné věci** poskytne pojistitel náhradu:
- a) Škody způsobené na věci jejím poškozením, zničením nebo ztrátou,
 - b) Následné finanční škody, která vznikla vlastníkoví věci nebo osobě oprávněně užívající nebo požívající věc na základě smlouvy jako přímý důsledek škody uvedené v písm. a) (např. ušlý zisk, náklady na likvidaci zničené věci).
- 7.1.5 V případě újmy na jakémkoliv **živém zvířeti** (tedy jak na zvířatech dle čl. 2.59 této smlouvy, tak na hospodářských zvířatech) poskytne pojistitel náhradu:
- a) Škody způsobené usmrcením, ztrátou nebo zraněním zvířete,
 - b) Následné finanční škody, která vznikla vlastníkoví zvířete nebo osobě oprávněně užívající zvíře na základě smlouvy jako přímý důsledek škody uvedené v písm. a) (např. ušlý zisk),

- c) Účelně vynaložených nákladů spojených s péčí o zdraví zraněného zvířete; tyto náklady se hradí tomu, kdo je vynaložil.
- 7.1.6 Pojištění se vztahuje i na povinnost pojištěného poskytnout:
- Náhradu nákladů na hrazené služby vynaložených zdravotní pojišťovnou,
 - Regresní náhradu, kterou je pojištěný povinen zaplatit orgánu nemocenského pojištění v souvislosti se vznikem nároku na dávku nemocenského pojištění, pokud taková povinnost vznikla v důsledku újmy na zdraví nebo životě člověka. Tyto náhrady se pro účely pojištění posuzují obdobně jako náhrada újmy a platí pro ně přiměřeně podmínky pojištění odpovědnosti za újmu.
- 7.1.7 Pojištění se dále vztahuje i na povinnosti pojištěného nahradit **újmu způsobenou jeho zvířetem**, pokud se jedná o domácí nebo hospodářské zvíře, s výjimkou nebezpečných zvířat. Nebezpečným zvířetem se pro účely této smlouvy myslí dravé šelmy (vyjma domácích psů, domácích koček), jedovatí plazi, hmyz a jiná živočišná, kteří mohou být vážně nebezpeční lidskému životu nebo zdraví, přičemž platí, že:
- Pojištění se vztahuje na újmu způsobenou psem pojištěného, ať již byl pod dohledem pojištěného nebo pod dohledem osoby, které pojištěný zvíře svěřil, vyjma povinnosti pojištěného nahradit újmu způsobenou psem při výkonu práva myslivosti nebo při služebním výkonu, případně též výkonu zaměstnání;
 - Pojištění se vztahuje na újmu způsobenou jiným domácím nebo hospodářským zvířetem, vyjma zvířat nebezpečných.
- 7.1.8 Pojištění se dále vztahuje na povinnost pojištěného k náhradě odpovědnosti za újmu osob, které na pokyn pojištěného opatrují jeho byt nebo v něm provádějí běžné domácí práce, nebo se souhlasem pojištěného jeho byt užívají, pokud újma byla způsobena jinému při výkonu těchto činností, s výjimkou újmy způsobené pojištěnému.
- 7.1.9 Pojištění se vztahuje též na náklady pojištěného vynaložené v rámci řízení o náhradě újmy, které proti němu bylo v souvislosti se škodnou událostí zahájeno.
- 7.1.10 Pojištění se vztahuje na pojistné události, při nichž újma i její příčina nastaly na **území** Evropy, s výjimkou Turecka a zemí bývalého Sovětského svazu, nejsou-li členskými státy Evropské unie.
- 7.1.11 Pojištění se nevztahuje na povinnost pojištěného nahradit újmu způsobenou při plnění úkolů v pracovněprávním nebo obdobném vztahu nebo v přímé souvislosti s ním nebo způsobenou při podnikatelské činnosti pojištěného.

7.2 POJISTNÁ UDÁLOST

- 7.2.1 Pojistnou událostí je vznik povinnosti pojištěného nahradit nemajetkovou újmu nebo škodu, s níž je dle podmínek této smlouvy spojena povinnost pojistitele poskytnout pojistné plnění, za podmínky, že právní skutečnost, v jejímž důsledku škoda nebo újma vznikla, nastala v době trvání pojištění.
- 7.2.2 Dojde-li k pojistné události, poskytne pojistitel pojistné plnění ve formě úhrady náhrady škody nebo újmy do výše nároků uplatněných a prokázaných pojištěným, do limitu pojistného plnění.
- 7.2.3 Rozhoduje-li se o odpovědnosti pojištěného za škodu nebo újmu nebo o výši náhrady škody nebo újmy před soudem, rozhodcem nebo jiným příslušným orgánem veřejné moci, poskytne pojistitel pojistné plnění až poté, co se dozvěděl o pravomocném skončení takového řízení.
- 7.2.4 Náhradu škody nebo újmy vyplácí pojistitel přímo poškozenému v případě prokázané nebo pojistitelem uznané vzniklé odpovědnosti pojištěného, poškozený však nemá právo na pojistné plnění proti pojistiteli.
- 7.2.5 Převyšuje-li součet práv na pojistné plnění u více poškozených stanovený limit pojistného plnění, pojistné plnění pro každého z nich se snižuje v poměru stanoveného limitu pojistného plnění k součtu uplatněných práv všech poškozených.

7.3 VÝLUKY Z POJIŠTĚNÍ

- 7.3.1 Pojištění odpovědnosti v běžném občanském životě se nevztahuje na povinnost pojištěného nahradit újmu způsobenou:
- úmyslně** (včetně svévole nebo škodolibosti),
 - na věci nebo zvířeti, které pojištěný užívá nebo požívá neoprávněně,
 - na movitých věcech nebo zvířatech, které byly pojištěnému zapůjčeny nebo které oprávněně užívá, požívá, manipuluje s nimi nebo je má u sebe,

- d) na movitých věcech nebo zvířatech, které pojištěný převzal za účelem opatrování, zpracování, opravy, prodeje, úschovy, uskladnění anebo poskytnutí odborné pomoci,
- e) sesedáním nebo sesouváním půdy, erozí nebo v důsledku poddolování,
- f) neoprávněným prováděním stavebních prací,
- g) **znečištěním životního prostředí** (znečištěním životního prostředí se má na mysli poškození životního prostředí či jeho složek (např. kontaminace půdy, hornin, ovzduší, povrchových a podzemních vod, živých organismů – flóry a fauny). Za újmu způsobenou znečištěním životního prostředí se považuje i následná újma, která vznikla v příčinné souvislosti se znečištěním životního prostředí (např. úhyn ryb a zvířat v důsledku kontaminace vod, zničení úrody plodin v důsledku kontaminace půdy, ušlý zisk). Kontaminací se rozumí zamorení, znečištění či jiné zhoršení jakosti, bonity nebo kvality jednotlivých složek životního prostředí),
- h) v důsledku porušení právní povinnosti nebo jiné právní skutečnosti, o kterém pojištěný v době vzniku pojištění věděl nebo s přihlédnutím ke všem okolnostem mohl vědět,
- i) při profesionální sportovní činnosti, za kterou je považována sportovní činnost vykonávaná za úplatu nebo příprava sportovce k takové činnosti,
- j) při plnění úkolů v pracovněprávním nebo obdobném vztahu nebo v přímé souvislosti s ním nebo způsobenou při podnikatelské činnosti pojištěného,
- k) pracovním úrazem nebo nemocí z povolání, včetně náhrady nákladů na hrazené služby vynaložených zdravotní pojišťovnou a regresní náhrady, kterou je pojištěný povinen zaplatit orgánu nemocenského pojištění v souvislosti se vznikem nároku na dávku nemocenského pojištění,
- l) v souvislosti s činností, při které právní předpis ukládá povinnost uzavřít pojištění odpovědnosti za škodu (újmu),
- m) zavlечením nebo rozšířením **nakažlivé choroby** lidí, zvířat nebo rostlin,
- n) v souvislosti s vlastnictvím nebo opatrováním divokých a exotických zvířat, jakož i zvířat, jež jsou chována k výdělečným účelům,
- o) v souvislosti s vlastnictvím a používáním zbraní, střeliva, pyrotechniky nebo výbušnin,
- p) v souvislosti s provozem motorového vozidla.

7.3.2 Pojištění odpovědnosti v běžném občanském životě se dále nevztahuje na povinnost pojištěného nahradit újmu, pokud tato povinnost náhrady újmy vyplývá z vlastnictví nebo držby nemovitosti.

7.3.3 Pojistitel neposkytne plnění z pojištění odpovědnosti v běžném občanském životě za:

- a) újmu, jestliže pojištěný převzal povinnost k její náhradě v rozsahu širším, než který vyplývá z právního předpisu, včetně případů, kdy pojištěný nemůže uplatnit námitku promlčení z toho důvodu, že sjednal delší promlčecí lhůtu, než která vyplývá z právního předpisu, nebo se námitky promlčení vzdal,
- b) **pokuty**, penále či jiné smluvní, správní nebo trestní sankce nebo jiné platby, které mají represivní, exemplární nebo preventivní charakter, bez ohledu na to, komu byly uloženy,
- c) újmu, za kterou pojištěný odpovídá svému manželovi, registrovanému partnerovi, sourozenci nebo příbuzným v řadě přímé nebo osobám, které s ním žijí ve společné domácnosti,
- d) újmu, za kterou pojištěný odpovídá právnické osobě, se kterou je majetkově propojen, a to v poměru odpovídajícím majetkové účasti pojištěné osoby na dané právnické osobě.

ČLÁNEK 8

POJIŠTĚNÍ ASISTENČNÍCH SLUŽEB

8.1 PŘEDMĚT POJIŠTĚNÍ

- 8.1.1 Předmětem pojištění je poskytnutí asistenčních služeb v případě havárie včetně zablokování dveří nebo jiné události, ke které dojde během trvání pojištění v domácnosti v místě pojištění, za podmínek a v rozsahu uvedeném v této smlouvě.
- 8.1.2 Pojištění asistenčních služeb a z něj vyplývající závazek pojistitele a asistenční centrály nenahrazuje a ani nemůže nahradit zásah útvarů či sborů zřízených ze zákona státními nebo místními orgány k zajišťování záchranných zdravotnických, hasičských, vyprošťovacích nebo průzkumných úkolů.

Za případné zásahy těchto útvarů není z tohoto pojištění poskytována žádná finanční ani jiná forma kompenzace.

8.1.3 Pro pojištění asistenčních služeb platí obdobně i články 9 a 10 této smlouvy, a pokud se hovoří o pojistiteli, platí ustanovení obdobně i ve vztahu k asistenční centrále.

8.2 ROZSAH POJIŠTĚNÍ

8.2.1 V případě pojistné události havárie zajistí asistenční centrála příjezd smluvního dodavatele se specializací **instalatér, elektrikář, topenář, plynář, sklenář nebo zámečnick** na místo události a práce dodavatele, které jsou spojeny s odstraněním příčiny havárie. Náklady spojené s příjezdem a odjezdem smluvního dodavatele jsou hrazeny asistenční centrálou v plné výši. Náklady spojené s odstraněním příčiny havárie (práce, drobný materiál) ve výši nepřesahující limit pojistného plnění uhradí oprávněné osobě pojistitel prostřednictvím asistenční centrály. Náklady převyšující limit pojistného plnění nese oprávněná osoba na vlastní náklad.

8.2.2 Limit pojistného plnění pro případ pojistné události havárie je **2 000 Kč včetně DPH** na jednu pojistnou událost. Pojistitel poskytne pojistné plnění v jednom kalendářním roce nejvýše dvakrát.

8.2.3 V případě pojistné události zablokování dveří zajistí asistenční centrála zásah smluvního dodavatele se specializací zámečnick v místě události, spojený s odemknutím dveří a odstraněním zablokování dveří či dovozem náhradních klíčů. Náklady spojené s příjezdem a odjezdem smluvního dodavatele jsou hrazeny asistenční centrálou v plné výši. Náklady spojené s odstraněním příčiny zablokování dveří (práce, drobný materiál) ve výši nepřesahující limit pojistného plnění uhradí oprávněné osobě pojistitel prostřednictvím asistenční centrály. Za drobný použitý materiál se ve smyslu tohoto článku považuje základní FAB vložka a/nebo sada dvou nových klíčů. Náklady převyšující limit pojistného plnění nese oprávněná osoba na vlastní náklad.

8.2.4 Limit pojistného plnění pro případ pojistné události zablokování dveří je **2 000 Kč včetně DPH** na jednu pojistnou událost. Pojistitel poskytne pojistné plnění v jednom kalendářním roce nejvýše dvakrát.

8.2.5 V případě jiné události zajistí asistenční centrála organizační pomoc spočívající v zajištění příjezdu smluvního dodavatele se specializací instalatér, topenář, plynář, zámečnick, sklenář, elektrikář, obkladač, pokrývač, klempíř, podlahář, truhlář, štukatér, malíř, lakýrnik, kominik, zedník, pokrývač nebo smluvního dodavatele poskytujícího úklidové služby, stěhovací služby nebo služby spojené s dezinfekcí, dezinfekcí a deratizací na místo události. Náklady spojené s příjezdem a odjezdem smluvního dodavatele a jím poskytnuté služby nese oprávněná osoba na vlastní náklad.

8.3 POJISTNÁ UDÁLOST

8.3.1 Pojistnou událostí je **havárie, zablokování dveří nebo jiná událost** dle této smlouvy v domácnosti v místě pojištění.

8.3.2 Pojištěný jako oprávněná osoba v případě pojistné události bez zbytečného odkladu kontaktuje asistenční centrálu na číslo **221 586 425**, které je k dispozici nepřetržitě, 24 hodin denně, 7 dní v týdnu. Při kontaktování asistenční centrály je volající povinen sdělit následující informace:

- jméno a příjmení;
- adresu domácnosti;
- kontaktní telefonní číslo;
- popis události a okolnosti důležité k určení nevhodnějšího řešení pojistné události.

8.3.3 V případě, kdy pojištěný požaduje poskytnutí pojistného plnění v rámci zpětné úhrady finančních nákladů vynaložených v souvislosti s pojistnou událostí, musí tak učinit písemně a to zasláním vyplněného formuláře, který mu na jeho žádost poskytne pojistitel, na adresu asistenční centrály.

8.3.4 V případě pojistné události zablokování dveří je oprávněná osoba povinna na požádání smluvního dodavatele poskytnout součinnost při ověření její totožnosti ke zjištění, zda se nejedná o nelegální vniknutí do budovy nebo bytové jednotky. Nejsou-li odstraněny pochybnosti o oprávněnosti ke vstupu do domácnosti, asistenční centrála respektive smluvní dodavatel nejsou povinni poskytnout služby.

8.4 VÝLUKY Z POJIŠTĚNÍ

8.4.1 Z prací a úkonů prováděných v domácnosti, jejichž úhrada je předmětem pojistného plnění, jsou vyloučeny práce následujícího charakteru:

- a) běžné opravy, údržba nebo preventivní opravy;
 - b) opravy předepsané správními úřady;
 - c) opravy a úkony doporučené asistenční centrálou po předcházející intervenci nebo opatření, jejichž provedení nebylo oprávněnou osobou zajištěno, a proto opakovaně požaduje asistenční služby stejné nebo obdobné povahy;
 - d) úkony požadované oprávněnou osobou spadající do zákonných povinností vlastníka nebo smluvních povinností správce budovy, v níž se nachází domácnost;
 - e) odstraňování následků škod vzniklých zanedbáním údržby domácnosti;
 - f) odstraňování následků škod způsobených neodbornými, neoprávněnými nebo nepovolenými zásahy zaviněnými jednáním člena pojištěné domácnosti či třetí osoby.
- 8.4.2 U prací poskytne asistenční centrála pouze asistenci spočívající v organizaci příslušných prací – úhradu služeb provádí oprávněná osoba.
- 8.4.3 Pojistitel není povinen poskytnout pojistné plnění z pojištění asistenčních služeb v případě:
- a) havárie nebo zablokování dveří nebylo nahlášeno asistenční centrále nebo služby na odstranění události nebyly poskytnuty smluvním dodavatelem zajištěným asistenční centrálou,
 - b) havárie mimo pojištěnou domácnost,
 - c) zablokování jiných dveří než hlavních vchodových dveří do domácnosti v místě pojištění,
 - d) škodní událost je důsledkem události, ke které došlo před počátkem pojištění;
 - e) náklady vzniklé v souvislosti s náhradou škody, která vznikla v důsledku neplnění závazků pojištěného nebo oprávněné osoby,
 - f) události, jejíž vznik souvisí se sebevraždou pojištěného nebo jeho psychickým onemocněním,
 - g) události, ke které došlo v prostorách nebo objektech, které nejsou určené nebo způsobilé k bydlení,
 - h) události, ke které došlo v nebytových prostorách určených pro komerční využití,
 - i) následků událostí způsobených neodborným, neoprávněným nebo nepovoleným zásahem.

ČLÁNEK 9

VZNIK ŠKODNÍ UDÁLOSTI Z POJIŠTĚNÍ, ŠETŘENÍ POJISTITELE, ZACHRAŇOVACÍ NÁKLADY, OBECNÉ VÝLUKY

9.1 VZNIK ŠKODNÍ UDÁLOSTI

- 9.1.1 V případě, že nastane škodní událost z pojištění domácnosti nebo odpovědnosti v běžném občanském životě, pojištěný bez zbytečného odkladu kontaktuje pojistitele, a to písemně v listinné nebo elektronické podobě nebo telefonicky, a dále postupuje v souladu s jeho pokyny.
- 9.1.2 V případě škodní události z pojištění asistenčních služeb kontaktuje pojištěný v souladu s čl. 8.1.3 této smlouvy asistenční centrálu. Tento článek 9 se obdobně použije i pro pojištění asistenčních služeb, a pokud se v tomto článku 9 hovoří o pojistiteli, platí ustanovení obdobně i ve vztahu k asistenční centrále.
- 9.1.3 V případě, že ke škodní události došlo krádeží, loupeží nebo vandalismem, je pojištěný povinen kontaktovat také Policii České republiky a událost jí oznámit.

9.2 ŠETŘENÍ POJISTITELE

- 9.2.1 Pojistitel provede šetření škodní události tak, aby bylo skončeno do tří měsíců od jejího oznámení. Nebude-li možné šetření v této lhůtě ukončit, je pojistitel povinen sdělit oznamovateli důvody této skutečnosti. V případě žádosti oznamovatele je pojistitel povinen mu důvody sdělit v písemné formě.
- 9.2.2 Je-li v souvislosti se škodní událostí vedeno řízení před orgánem veřejné moci a výsledek tohoto řízení by mohl mít vliv na povinnost pojistitele poskytnout pojistné plnění nebo její rozsah, nemůže být šetření pojistitele ukončeno před pravomocným rozhodnutím v takovém řízení.
- 9.2.3 Pojištěný je povinen poskytnout pojistiteli v rámci šetření škodní události veškerou požadovanou součinnost a předložit požadované doklady a dokumenty, které jsou nezbytné pro šetření a likvidaci

pojistné události. Pojistitel pojištěnému na jeho žádost vrátí doklady, u kterých není nezbytné, aby zůstaly součástí spisové dokumentace pojistitele.

9.2.4 Pojištěný poskytne pojistiteli podrobný popis okolností vzniku škodní události, včetně její příčiny, rozsahu, následků události a informace o případných právech třetích osob. Pojištěný je povinen uvést veškeré údaje pravdivě a nezkráceně a žádné podstatné údaje týkající se škodní události nesmí zamlčet. Pojištěný předloží pojistiteli tyto prvotní doklady nutné pro šetření a likvidaci pojistné události a posouzení vzniku nároku na pojistné plnění:

- a) oznámení pojistné události;
- b) v případě škodní události krádeže, loupeže nebo vandalismu rovněž doklad od Policie ČR o oznámení takové události; u pojištění odpovědnosti platí, že pokud dojde ke škodní události v zahraničí, pak kopii dokladu o oznámení události úřednímu místu k tomu určenému a oprávněnému, s překladem do českého jazyka;
- c) doklady o vynaložení zachraňovacích nákladů,
- d) doklady o výši vzniklé škody,
- e) další doklady potřebné pro stanovení výše pojistného plnění nebo okolností vzniku události,
- f) kopii faktury za poskytnuté služby smluvního dodavatele na základě objednávky asistenční centrály,
- g) v případě poruchy domácího spotřebiče také doklad o koupi domácího spotřebiče a doklad o délce záruky.

Náklady na pořízení dokladů a podkladů potřebných pro šetření škodní události nese pojištěný sám.

9.2.5 Je-li to důvodné z hlediska šetření škodní události, je pojištěný povinen umožnit pojistiteli nebo jím určené osobě prohlídku místa škodní události a pořízení fotodokumentace. Na základě pokynu pojistitele je pojištěný povinen dodat fotodokumentaci místa škodní události a poškozeného majetku.

9.2.6 Nelze-li ukončit šetření do tří měsíců ode dne oznámení, poskytne pojistitel na písemnou žádost osoby, která uplatnila právo na pojistné plnění, přiměřenou zálohu na pojistné plnění. Při stanovení přiměřené výše zálohy pojistitel zohlední zejména dosavadní výsledky šetření a výši prokázané a doložené újmy. Pojistitel zálohu neposkytne, je-li rozumný důvod její poskytnutí odepřít, zejména:

- a) není-li z výsledků dosavadního šetření jisté, zda v případě konkrétní škodní události je tato kryta pojištěním nebo kdo je oprávněnou osobou,
- b) porušil-li pojištěný nebo jiná osoba, která uplatňuje právo na pojistné plnění, povinnost související s uplatněním práva na pojistné plnění a šetřením pojistitele, zejména obsahuje-li oznámení škodní události nebo jakékoli jiné podání či doklad ke škodní události nepravdivé nebo hrubě zkrácené údaje týkající se škodní události, nebo jsou-li takové údaje zamlčeny, nebo neposkytuje-li řádně součinnost,
- c) je-li proti osobě uplatňující právo na pojistné plnění nebo oprávněné osobě vedeno trestní nebo správní řízení ve věci související s oznámenou škodní událostí, nebo
- d) existuje-li důvodné podezření, že při uplatnění práva na pojistné plnění došlo ke spáchání trestného činu nebo jiného protiprávního činu, přičemž o důvodné podezření ze spáchání trestného nebo jiného protiprávního činu jde vždy, když je v souvislosti s takovým uplatněním práva na pojistné plnění podáno trestní oznámení na pojištěného, oprávněnou osobu, osobu, která uplatnila právo na pojistné plnění nebo jinou osobu jednajících z jejich podnětu.

9.2.7 Pojistné plnění je splatné do 15 dnů ode dne skončení šetření. Šetření je skončeno sdělením jeho výsledků osobě, která uplatnila právo na pojistné plnění.

9.2.8 Pojistné plnění se poskytuje v české měně bezhotovostním převodem. Pro přepočtení zahraniční měny na české koruny se použije kurz vyhlášený Českou národní bankou ke dni pojistné události. To platí i v případě, kdy je vypláceno pojistné plnění z pojištění odpovědnosti za újmu a pojištěný je povinen způsobenou újmu nahradit uvedením do předějšího stavu. Pojistné plnění i jakákoliv jiná plnění z pojištění budou hrazena v tuzemské měně.

9.2.9 Pojistitel může v odůvodněných případech doporučit způsob opravy nebo výměnu poškozené nebo zničené věci. Pokud oprávněná osoba přesto věc opravila nebo vyměnila jiným způsobem, je pojistitel povinen plnit jen do výše, kterou by plnil, kdyby oprávněná osoba postupovala podle jeho doporučení.

9.2.10 Všechny události vzniklé z jediné příčiny se považují za jednu pojistnou událost. Za jednu pojistnou

událost se dále považují všechny události vzniklé z více příčin stejného druhu, pokud mezi nimi existuje místní, časová nebo jiná přímá souvislost.

9.3 ZACHRAŇOVACÍ NÁKLADY

- 9.3.1 Pojistitel poskytne oprávněně osobě náhradu zachraňovacích nákladů. Zachraňovacími náklady se rozumí účelně vynaložené náklady na:
- odvracení bezprostředně hrozící pojistné události,
 - zmírnění následků již nastalé pojistné události,
 - odklizení pojištěných věcí poškozených pojistnou událostí nebo jejich zbytků, pokud je povinnost toto učinit z hygienických, ekologických či bezpečnostních důvodů.
- 9.3.2 Není-li ujednáno jinak, nahradí pojistitel zachraňovací náklady a škodu utrpěnou v souvislosti s činností uvedenou v čl. 9.3.1 této smlouvy do výše 10% z limitu pojistného plnění pro pojištění domácnosti dle zvolené varianty pojištění.
- 9.3.3 Jde-li o záchranu života nebo zdraví osob, nahradí pojistitel zachraňovací náklady a škodu utrpěnou v souvislosti s činností uvedenou v čl. 9.3.1 této smlouvy až do výše 30% z horní hranice pojistného plnění pro jednu pojistnou událost.
- 9.3.4 Omezení vyplývající z čl. 9.3.2 a 9.3.3 této smlouvy neplatí pro zachraňovací náklady, které pojištěný nebo jiná osoba vynaložili se souhlasem pojistitele a které by jinak nebyli povinni vynaložit.
- 9.3.5 O vyplacenou náhradu zachraňovacích nákladů a náhradu škody se nesnižuje pojistné plnění.
- 9.3.6 Pojistitel nehradí a za zachraňovací náklady se nepovažují náklady vynaložené:
- na obvyklou údržbu a ošetřování věcí,
 - na plnění povinností předcházet vzniku újmy (např. na odstraňování sněhu a ledu, na výměnu zámků v případě odcizení nebo ztráty klíčů), s výjimkou nákladů podle čl. 9.3.1 písm. a) této smlouvy,
 - pojištěným nebo jinou osobou v rámci povinností stanovených jim jiným zákonem než občanským zákoníkem.

9.4 OBECNÉ VÝLUKY Z POJIŠTĚNÍ

- 9.4.1 Pojištění se nevztahuje na události, které vznikly v důsledku:
- válečných událostí, vzpoury, povstání nebo jiných hromadných násilných nepokojů, stávků, výluky, teroristických aktů (tj. násilných jednání motivovaných politicky, sociálně, ideologicky nebo nábožensky) včetně chemické nebo biologické kontaminace,
 - zásahu státní moci nebo veřejné správy,
 - působení jaderné energie – z ionizujícího záření nebo kontaminace radioaktivitou z jaderného paliva nebo jaderného odpadu nebo ze spalování jaderného paliva, působení jaderné energie z ionizujícího záření nebo kontaminacemi radioaktivitou z jaderného paliva nebo jaderného odpadu anebo ze spalování jaderného paliva, z radioaktivních, toxických nebo jinak riskantních anebo kontaminujících vlastností nukleárního zařízení, reaktoru nebo nukleární montáže nebo nukleárního komponentu, z působení zbraně využívající atomové nebo nukleární štěpení, syntézu nebo jinou podobnou reakci, radioaktivní síly nebo materiály,
 - úmyslného jednání pojištěného, oprávněné osoby nebo jiné osoby z jejich podnětu.
- 9.4.2 Pojištění se dále nevztahuje na události stanovené dalšími ustanoveními této smlouvy.

ČLÁNEK 10

POVINNOSTI POJISTNÍKA, POJIŠTĚNÉHO A DALŠÍCH OSOB

- 10.1 Pojištěný nebo jiná osoba, která uplatňuje právo na pojistné plnění, jsou povinni dodržovat povinnosti stanovené v této smlouvě, v občanském zákoníku či jiných právních předpisech, a řídit se pokyny pojistitele nebo asistenční centrály.
- 10.2 Pojištěný, oprávněná osoba nebo osoba, která uplatnila právo na pojistné plnění, jsou zejména povinni:

- a) umožnit pojistiteli nebo osobám jím pověřeným posoudit pojistné riziko a přezkoumat zábranné prostředky k ochraně majetku; dále jsou povinni umožnit pojistiteli ověřit správnost podkladů pro výpočet pojistného plnění;
- b) zodpovědět pravdivě a úplně dotazy pojistitele;
- c) oznámit pojistiteli bez zbytečného odkladu změnu bydliště, povodňové zóny nebo trvalé obydlivosti místa pojištění, smrt pojištěného, zánik pojistného nebezpečí, zánik místa pojištění a okolnosti, které mohou svědčit pro zánik pojistného zájmu pojištěného (např. stěhování z místa pojištění), změny osobních a dalších údajů uvedených v přihlášce k pojištění, včetně změny korespondenční adresy nebo dalších údajů poskytnutých za účelem vzájemné komunikace;
- d) řádně se starat o údržbu pojištěné věci, včetně provádění předepsaných servisních prohlídek a revizí, dodržovat návody k použití věci;
- e) vynaložit veškeré úsilí, které po nich lze rozumně požadovat, aby předešli vzniku škodní události, zejména nesmí porušovat povinnosti směřující k odvrácení nebo zmenšení nebezpečí vzniku škodní události a nesmí strpět porušování těchto povinností ze strany třetích osob;
- f) oznámit bezodkladně pojistiteli existenci dalších pojištění proti témuž pojistnému nebezpečí, včetně hranic pojistných plnění (pojistné částky, limity pojistného plnění apod.) a identifikačních údajů pojistitelů;
- g) poskytnout pojistiteli součinnost při šetření škodní události.

10.3 Nastane-li škodní událost, jsou pojistník, pojištěný, oprávněná osoba a jiná osoba, která uplatňuje právo na pojistné plnění, povinni zejména:

- a) učinit veškerá opatření k tomu, aby se nezvětšoval rozsah následků škodní události;
- b) předložit doklady požadované pojistitelem v českém jazyce. Je-li doklad vystaven v jiném jazyce, doložit na základě žádosti pojistitele jeho originál a jemu odpovídající ověřený překlad do českého jazyka, který pojištěný, oprávněná osoba nebo jiná osoba uplatňující právo na pojistné plnění zajistí na své náklady, a umožnit pořízení jejich kopií;
- c) neměnit stav způsobený škodní událostí bez souhlasu pojistitele, nejdéle však po dobu pěti dnů od oznámení škodní události. To neplatí, pokud bylo potřeba z bezpečnostních, hygienických, zdravotních, ekologických nebo jiných závažných důvodů s opravou majetku nebo s odstraněním zbytků začít dříve; v takovém případě jsou však povinni zabezpečit dostatečné důkazy o rozsahu poškození, např. šetřením provedeným policií nebo jinými vyšetřovacími orgány, fotografickým či filmovým záznamem a tyto důkazy pojistiteli předložit;
- d) oznámit bez zbytečného odkladu orgánům činným v trestním nebo přestupkovém řízení vznik události, která nastala za okolností nasvědčujících spáchání trestného činu nebo přestupku;
- e) plnit oznamovací povinnost uloženou obecně závaznými právními předpisy;
- f) předat pojistiteli doklady potřebné k uplatnění práva na náhradu újmy způsobené událostí nebo uplatnění jiného práva, které na pojistitele přešlo výplatou plnění z pojištění, a postupovat tak, aby pojistitel mohl vůči jinému tato práva uplatnit;
- g) bez zbytečného odkladu oznámit nalezení věci, za kterou pojistitel poskytl pojistné plnění. Pokud se pojistitel a oprávněná osoba nedohodnou jinak, je oprávněná osoba povinna vrátit pojistné plnění po odečtení přiměřených nákladů na opravu této věci, jsou-li účelné a nutné k odstranění závad, které vznikly v době, kdy byla zbavena možnosti s věcí nakládat.

10.4 Nastane-li škodní událost z pojištění odpovědnosti v běžném životě, má pojištěný dále tyto povinnosti:

- a) bez zbytečného odkladu oznámit pojistiteli, že proti němu poškozený uplatnil právo na náhradu újmy, a vyjádřit se ke své povinnosti nahradit vzniklou újmu, k požadované náhradě újmy a její výši, jakož i k míře svého zavinění;
- b) bez zbytečného odkladu oznámit pojistiteli, že v souvislosti se škodní událostí bylo proti němu zahájeno řízení před orgánem veřejné moci (zejména občanskoprávní nebo trestní soudní řízení, přestupkové nebo jiné správní řízení) nebo rozhodčí řízení, a informovat o průběhu a výsledcích řízení;
- c) uhradit nebo se zavázat k úhradě promlčené pohledávky nebo její části pouze se souhlasem pojistitele;
- d) zcela nebo zčásti uspokojit (v penězích nebo uvedením do předešlého stavu) nebo uznat či

- jinak smírně vyřešit nárok na náhradu újmy, který byl proti němu uplatněn, pouze se souhlasem pojistitele.
- 10.5 Pojištěný má v řízení o náhradě újmy vedeném proti němu zejména následující povinnosti:
- a) postupovat v souladu s pokyny pojistitele;
 - b) uzavřít soudní smír nebo se jinak smírně vyrovnat jen se souhlasem pojistitele;
 - c) vznést námitku promlčení;
 - d) podat opravný prostředek, včetně odporu, pokud se s pojistitelem nedohodne jinak;
 - e) postupovat tak, aby nezavdal příčinu k vydání rozsudku pro zmeškání nebo pro uznání.
- 10.6 Další povinnosti pojištěného a důsledky porušení povinností vyplývají z ustanovení této smlouvy a obecně závazných právních předpisů, jakož i pokynů pojistitele.
- 10.7 Pojistitel má právo snížit pojistné plnění, pokud porušení povinností pojištěného, oprávněné osoby nebo jiné osoby jednající z jejich podnětu mělo podstatný vliv na vznik pojistné události, její průběh, na zvětšení rozsahu jejich následků nebo na zjištění či určení výše pojistného plnění. Pojistitel sníží pojistné plnění úměrně tomu, jaký vliv mělo porušení povinností na rozsah pojistitelovy povinnosti plnit. Pojistitel má v takovém případě právo neposkytnout pojistné plnění či v případě opakovaného plnění pozastavit jeho výplatu až do řádného splnění povinností.

ČLÁNEK 11

FORMA JEDNÁNÍ, DORUČOVÁNÍ, POUČENÍ O ZPRACOVÁNÍ OSOBNÍCH ÚDAJŮ, PODÁVÁNÍ STÍŽNOSTÍ A ŘEŠENÍ SPORŮ

11.1 FORMA JEDNÁNÍ

- 11.1.1 Veškerá právní jednání, se kterými je spojen vznik, změna nebo zánik pojištění, vyžadují písemnou formu, není-li v této smlouvě stanoveno jinak, resp. neumožní-li pojistník po dohodě s pojistitelem jinou formu. Písemnou formu vyžaduje též oznámení pojistné události z pojištění majetku nebo odpovědnosti. K platnosti těchto právních jednání se vyžaduje v případě jednání v listinné podobě vlastnoruční podpis a v případě jednání v elektronické podobě elektronický podpis jednatelů. Podpis pojistitele nebo pojistníka může být nahrazen mechanickými prostředky.
- 11.1.2 Ostatní právní jednání a oznámení týkající se pojištění mohou být činěny písemně v listinné nebo elektronické podobě, aniž se k jejich platnosti vyžaduje elektronický podpis, nebo ústně prostřednictvím telefonu.
- 11.1.3 Pojištěný adresuje právní jednání, se kterými zákon nebo tato smlouva spojuje vznik, změnu nebo zánik pojištění, jakož i oznámení změny kontaktních údajů a dalších skutečností dle této smlouvy, vyjma oznámení pojistné události, zmocněnci pojistníka tzn. innogy Zákaznické služby, s.r.o. nebo jinému zmocněnci, který by byl pojištěným adresně oznámen vč. jeho korespondenční adresy. Písemnosti se zasílají na adresu innogy Zákaznické služby, s.r.o., Plynární 2748/6, 702 72 Ostrava – Moravská Ostrava nebo na adresu elektronické pošty info@innogy.cz a elektronickým systémem pojistníka.
- 11.1.4 Pojištěný nebo jiná osoba, která uplatňuje právo na pojistné plnění, adresuje oznámení škodní resp. pojistné události z pojištění majetku nebo odpovědnosti a s ním související doklady pojistiteli. Písemnosti se pojistiteli zasílají na adresu jeho sídla uvedenou v záhlaví této smlouvy nebo na e-mailovou adresu czinfo@cardif.com.
- 11.1.5 Pojištěný nebo jiná osoba, která uplatňuje právo na pojistné plnění z pojištění asistenčních služeb, oznamuje škodní resp. pojistnou událost asistenční centrále telefonicky na telefonní číslo **221 586 425**.
- 11.1.6 Písemnosti určené pojištěnému nebo jiné osobě, které vzniklo právo nebo povinnost z pojištění dle této smlouvy, jsou adresovány na jimi sdělenou kontaktní adresu resp. na jejich poslední známou korespondenční adresu. Pojistitel a pojistník jsou oprávněni s těmito osobami komunikovat též elektronickou poštou a adresovat jim písemnosti na jimi sdělenou kontaktní adresu pro elektronickou komunikaci. Pojistník je oprávněn s těmito osobami komunikovat též prostřednictvím elektronického systému pojistníka.

- 11.1.7 Pojistník je oprávněn Písemnosti zasílat společně s fakturami, oznámeními o zálohách či jinými dokumenty zasílanými pojistníkem pojištěnému, a to i ve formě nedílné součásti takových dokumentů.
- 11.2 **DORUČOVÁNÍ**
- 11.2.1 Písemnosti v listinné podobě se předávají osobně, odesílají prostřednictvím kurýrních služeb nebo držitele poštovní licence obyčejnou nebo doporučenou zásilkou.
- 11.2.2 Písemnost předaná adresátovi osobně nebo odeslaná prostřednictvím kurýrních služeb je doručena dnem předání adresátovi.
- 11.2.3 Písemnost odeslaná adresátovi obyčejnou zásilkou s využitím provozovatele poštovních služeb se považuje za doručenu třetí pracovní den po odeslání zásilky.
- 11.2.4 Písemnost odeslaná adresátovi doporučenou zásilkou nebo doporučenou zásilkou s dodejkou se považuje za doručenu dnem jejího převzetí adresátem, respektive dnem převzetí uvedeným na dodejce, není-li dále stanoveno jinak. Za doručenu adresátovi se považuje i zásilka doručená příjemci rozdílnému od adresáta (např. rodinnému příslušníkovi nebo členu domácnosti), jemuž pošta doručila zásilku v souladu s právními předpisy o poštovních službách.
- 11.2.5 Nebyli-li adresát zastížen a písemnost odeslaná doporučenou zásilkou nebo doporučenou zásilkou s dodejkou byla uložena na poště, přičemž adresát si písemnost v úložní lhůtě (upravené právním předpisem o poštovních službách) nevyzvedl, považuje se písemnost za doručenu posledním dnem úložní lhůty, i když se adresát o uložení nedozvěděl nebo se v místě doručení nezdržoval.
- 11.2.6 Odepře-li adresát přijetí doručované písemnosti, považuje se písemnost za doručenu dnem, kdy bylo její převzetí adresátem odepřeno.
- 11.2.7 Pokud se zásilka vrátí jako nedoručitelná a nejde-li o případ dle čl. 11.2.5 a 11.2.6 této smlouvy, považuje se zásilka za doručenu dnem jejího vrácení odesílateli.
- 11.2.8 Písemnost odeslaná elektronicky se považuje za doručenu dnem doručení do datové nebo e-mailové schránky, který je vyznačený v protokolu o jejím doručení, který je její součástí.
- 11.2.9 Písemnost odeslaná elektronicky prostřednictvím elektronického systému pojistníka se považuje za doručenu dnem uložení v tomto systému.
- 11.2.10 Doručení přihlášky k pojištění nebo projevnutí souhlasu s přistoupením k pojištění dle čl. 3.1.1 písm. c) této smlouvy se řídí zákonnou úpravou.
- 11.3 Pojistník, pojištěný – zákazník innogy a pojistitel jsou povinni se navzájem bezodkladně informovat o jakékoli změně kontaktních údajů. Pojistitel může tuto povinnost splnit i oznámením, které zveřejní na svých internetových stránkách.
- 11.4 **POUČENÍ O ZPRACOVÁNÍ OSOBNÍCH ÚDAJŮ**
- 11.4.1 Pojistitel pro účely výkonu pojišťovací činnosti a plnění práv a povinností z této pojistné smlouvy zpracovává osobní údaje subjektů údajů – fyzických osob, kterými jsou pojištěný, oprávněná osoba, obmyšlená osoba a další osoby, např. jejich zmocněnci nebo zájemci o pojištění. Osobními údaji se rozumí zejména jméno, příjmení, datum narození, rodné číslo, adresa a další informace týkající se určeného nebo určitého subjektu údajů.
- 11.4.2 Pojistitel získává osobní údaje přímo od subjektů údajů nebo prostřednictvím pojistníka. Poskytnutí osobních údajů je dobrovolné, nicméně je podmínkou vzniku pojištění.
- 11.4.3 Pojistitel zpracovává osobní údaje jako jejich správce ručně i automatizovaně. Osobní údaje zpracovávají též smluvní partneři pojistitele (např. pojistník nebo poskytovatelé asistenčních služeb) jako jejich zpracovatelé. Vedle toho mohou být osobní údaje zpřístupněny mateřské společnosti BNP Paribas Cardif a subjektům oprávněným požadovat jejich zpřístupnění podle zvláštních právních předpisů. Zpracování osobních údajů je realizováno v souladu se zákonem č. 101/2000 Sb., o ochraně osobních údajů, ve znění pozdějších předpisů. Správce i zpracovatelé při něm dbají zejména na jejich řádné zabezpečení a na to, aby subjekt údajů neutrpěl újmu na svých právech a byl chráněn před neoprávněným zasahováním do jeho soukromého a osobního života. Osobní údaje jsou zpracovávány po dobu nezbytně nutnou k zajištění práv a povinností z pojištění resp. po dobu vyplývající z obecně závazných právních předpisů.
- 11.4.4 Subjekt údajů, který osobní údaje poskytl, je povinen bez zbytečného odkladu nahlásit správci jakoukoli změnu osobních údajů.

- 11.4.5 Subjekt údajů je oprávněn žádat od správce nebo zpracovatelů poskytnutí informace o zpracování jeho osobních údajů. Ti jsou povinni jeho žádosti vyhovět, mohou však požadovat úhradu nákladů, které jim s poskytnutím informace vzniknou. Pokud se subjekt údajů domnívá, že zpracování jeho údajů je v rozporu s ochranou jeho soukromého a osobního života nebo v rozporu se zákonem, zejména jsou-li osobní údaje nepřesné s ohledem na účel jejich zpracování, má právo požadovat po správci nebo zpracovateli vysvětlení a nápravu spočívající v odstranění takto vzniklého stavu. Zejména se může jednat o blokování, provedení opravy, doplnění nebo likvidaci osobních údajů. Může se též obrátit se stížností na Úřad pro ochranu osobních údajů a v případě vzniku jiné než majetkové újmy se domáhat její náhrady prostřednictvím žaloby na ochranu osobnosti.
- 11.5 **PODÁVÁNÍ STÍŽNOSTÍ A ŘEŠENÍ SPORŮ**
- 11.5.1 Stížnosti pojistníků, pojištěných nebo oprávněných osob jsou vyřizovány dle standardních interních pravidel pojistitele a je možné je pojistiteli odesílat prostřednictvím držitele poštovní licence na adresu pojistitele uvedenou v záhlaví této smlouvy, elektronicky na e-mailovou adresu: **czinfo@cardif.com** nebo je sdělovat telefonicky na tel. **234 240 234**. Pojistitel stížnost prošetří a po skončení šetření informuje písemně stěžovatele o jeho výsledku.
- 11.5.2 Pojistník, pojištěný nebo oprávněná osoba mají dále možnost obrátit se se stížností na orgán dohledu v pojišťovnictví, kterým je Česká národní banka, se sídlem Na Příkopě 28, Praha 1, 115 03. Je-li pojistitel Českou národní bankou vyzván k vyjádření ke stížnosti, vyřídí stížnost stejným způsobem jako v předchozím článku a informaci o výsledku šetření odešle dle pokynu České národní banky přímo stěžovateli nebo zpět České národní bance.
- 11.5.3 Spory mezi spotřebitelem (pojištěným, oprávněnou osobou) a pojistitelem, které patří do pravomoci soudů, při poskytování neživotního pojištění je oprávněna řešit Česká obchodní inspekce. Českou obchodní inspekci lze kontaktovat na adrese Ústředního inspektorátu, která je k datu účinnosti této smlouvy Česká obchodní inspekce, Ústřední inspektorát – oddělení ADR, Štěpánská 15, 120 00 Praha 2. Českou obchodní inspekci lze kontaktovat též prostřednictvím její internetové adresy www.adr.coi.cz. Postup České obchodní inspekce upravuje zákon č. 634/1992 Sb., o ochraně spotřebitele, ve znění pozdějších předpisů, a pravidla pro mimosoudní řešení spotřebitelských sporů vydaná na základě tohoto zákona.
- 11.5.4 Pro řešení případných spotřebitelských sporů ze smluv uzavřených on-line lze využít platformu pro řešení sporů on-line zřízenou Evropskou komisí. Jedná se o interaktivní internetovou stránku, která spotřebiteli umožňuje podat stížnost on-line prostřednictvím elektronického formuláře. Více informací naleznete na www.ec.europa.eu/consumers/odr/.

ČLÁNEK 12

ZÁVĚREČNÁ USTANOVENÍ

- 12.1 Tato smlouva vstupuje v platnost dnem jejího podpisu pojistitelem a pojistníkem.
- 12.2 Smlouva je uzavírána na dobu určitou s účinností od 1. 6. 2016 do 31. 12. 2021. Nesdělí-li jedna ze smluvních stran druhé smluvní straně nejpozději šest měsíců před koncem účinnosti této smlouvy, že nemá zájem na jejím dalším pokračování, bude účinnost této smlouvy automaticky prodloužena o pět let, a to i opakovaně. Takové sdělení musí být učiněno v písemné formě a odesláno doporučeně s využitím provozovatele poštovních služeb.
- 12.3 Zánikem účinnosti této smlouvy dojde k ukončení možnosti pojistníka nabízet a sjednávat nová pojištění dle této smlouvy. Dle výslovné dohody stran zánikem účinnosti této smlouvy nezánikají práva a povinnosti smluvních stran z jednotlivých pojištění vzniklých dle této smlouvy do posledního dne účinnosti této smlouvy a trvají až do doby zániku pojištění v souladu s ustanovením čl. 3.4 této smlouvy, přičemž práva a povinnosti účastníků pojištění se řídí nadále touto smlouvou.
- 12.4 Ukončení či zánik jednotlivého či jednotlivých pojištění vzniklých na základě této smlouvy nemá vliv na trvání této smlouvy ani na platnost ostatních pojištění vzniklých na základě této smlouvy.

- 12.5 Ukončení či zánik jednotlivého či jednotlivých pojištění vzniklých na základě této smlouvy nemá vliv na platnost a účinnost této smlouvy, jakož ani na platnost ostatních pojištění vzniklých na základě této smlouvy.
- 12.6 Komunikace v souvislosti s pojištěním bude probíhat a veškeré informace týkající se pojištění, o které pojištěný při sjednání pojištění nebo během jeho trvání požádá, jsou poskytovány v českém jazyce.
- 12.7 Pokud by se kterékoliv ustanovení této smlouvy ukázalo být neplatným nebo nevynutitelným nebo se jím stalo po uzavření této smlouvy, pak tato skutečnost nepůsobí neplatnost ani nevynutitelnost ostatních ustanovení této smlouvy, nevyplyvá-li z donucujících ustanovení právních předpisů jinak. Smluvní strany se zavazují takové neplatné či nevynutitelné ustanovení nahradit platným a vnutitelným ustanovením, které je svým obsahem nejbližší účelu neplatného či nevynutitelného ustanovení.
- 12.8 Právní vztahy vzniklé z této smlouvy se řídí právním řádem České republiky a případné spory vzniklé z této pojistné smlouvy rozhodují soudy České republiky.
- 12.9 U pojištění dle této smlouvy zákon o daních z příjmů v platném znění neumožňuje snížení základu daně o uhrazené pojistné.
- 12.10 V souvislosti s použitím prostředků komunikace na dálku nejsou pojistitelem účtovány pojištěnému žádné zvláštní poplatky za použití těchto prostředků komunikace.
- 12.11 Pojistník ani pojistitel nejsou oprávněni převést svá práva a povinnosti z této smlouvy na třetí osobu bez předchozího písemného souhlasu druhé strany.

V Praze dne 31. 5. 2016

V Praze dne 31. 5. 2016

za **innogy Energie, s.r.o.**

za **BNP PARIBAS Cardif Pojišťovnu, a. s.**



Tomáš Varcop
předseda jednatelů



Zbyněk Špalek
jednatel



Tomáš Kadlec
předseda představenstva



Martin Steiner
místopředseda představenstva



innogy

innogy.cz